

PDS815卫生型压力变送器

PDS815系列卫生型压力变送器适用于食品加工、化工和制药等行业液体、气体或蒸汽的压力、差压、液体液位或流量的测量，并将其转换成4mA~20mA DC电流（叠加HART通信）、PROFIBUS-PA通信信号、FF通信信号输出，可通过通信设备实现远程设定、监控等。



◆ 性能规范

量程比

最大量程比 r ($r = \text{最大量程} / \text{使用量程}$) = 100:1

长期稳定性

$\delta \leq \pm 0.1\text{FS}\%/10\text{年}$

接液部件光洁度

符合3A卫生标准，接液材质表面光洁度 $Ra < 0.8 \mu\text{m}$ (31.5 μin)，更高可达 $Ra < 0.38 \mu\text{m}$ (15 μin)。

传感器量程范围

量程代码	PDS815G、PDS815B 表压型				PDS815A、PDS815C 绝压型			
	最小量程	最大量程	测量范围	过载极限	最小量程	最大量程	测量范围	过载极限
B	10 kPa	100 kPa	-100 kPa ~ 100 kPa	600 kPa	0.5 kPa	25 kPa	0 kPa ~ 25 kPa(A)	300 kPa(A)
C	4 kPa	400 kPa	-100 kPa ~ 400 kPa	1.5 MPa	2.6 kPa	130 kPa	0 kPa ~ 130 kPa(A)	500 kPa(A)
D	0.03 MPa	3 MPa	-0.1 MPa ~ 3 MPa	4.5 MPa	5.0 kPa	500 kPa	0 kPa ~ 500 kPa(A)	1 MPa(A)
E	0.2 MPa	4 MPa	-0.1 MPa ~ 4 MPa	6 MPa	0.03 MPa	3 MPa	0 MPa ~ 3 MPa(A)	4.5MPa(A)

注：1) PDS815表压型长期工作压力建议高于50kPa (ABS)。

2) 卡箍型选用D、E量程时，卡箍建议选用高压型结构。

量程代码	PDS815W、PDS815S 差压型		
	最小量程	最大量程	测量范围
C	2 kPa	10 kPa	-10 kPa ~ 10 kPa
D	5 kPa	100 kPa	-100 kPa ~ 100 kPa
E	16 kPa	500 kPa	-500 kPa ~ 500 kPa
F	0.1 MPa	3 MPa	-0.5 MPa ~ 3 MPa
G	0.4 MPa	4 MPa	-0.5 MPa ~ 4 MPa

注：1) 量程小于10kPa且法兰尺寸小于或等于DN50时，膜片不推荐选用HC-276。

2) 表中负数代表对应量程的最大负迁移量。

3) 卡箍型选用F、G量程时，卡箍建议选用高压型结构。

参考精确度 δ

PDS815G表压直连型 量程代码	PDS815A绝压直连型 量程代码	精确度 δ
B	B、C	$\delta \leq \pm 0.04\%$ $\delta \leq \pm (0.004+0.0036 \frac{\text{最大量程}}{\text{使用量程}}) \%$, 量程比>10:1
C、D、E	D、E	$\delta \leq \pm 0.04\%$ $\delta \leq \pm (0.015+0.0025 \frac{\text{最大量程}}{\text{使用量程}}) \%$, 量程比>10:1

PDS815B表压远传单法兰型 量程代码	PDS815C绝压远传单法兰型 量程代码	精确度 δ
B、C、D、E	B、C、D、E	$\delta \leq \pm 0.1\%$ $\delta \leq \pm (0.04+0.012 \frac{\text{最大量程}}{\text{使用量程}}) \%$, 量程比>5:1

PDS815W差压液位单法兰型 量程代码		精确度 δ
C		$\delta \leq \pm (0.04+0.035 \frac{\text{最大量程}}{\text{使用量程}}) \%$, 量程比 $\leq 5:1$
D、E、F、G		$\delta \leq \pm 0.04\%$ $\delta \leq \pm (0.02+0.002 \frac{\text{最大量程}}{\text{使用量程}}) \%$, 量程比>10:1

PDS815S差压远传双法兰型 量程代码		精确度 δ
C		$\delta \leq \pm (0.04+0.06 \frac{\text{最大量程}}{\text{使用量程}}) \%$, 量程比 $\leq 5:1$
D		$\delta \leq \pm 0.1\%$ $\delta \leq \pm (0.04+0.012 \frac{\text{最大量程}}{\text{使用量程}}) \%$, 量程比>5:1
E、F、G		$\delta \leq \pm 0.1\%$ $\delta \leq \pm (0.05+0.01 \frac{\text{最大量程}}{\text{使用量程}}) \%$, 量程比>5:1

温度影响

PDS815G、PDS815A直连型： $\delta \leq (0.06*r+0.01)\%/28^\circ\text{C}$ $-40^\circ\text{C} \sim +80^\circ\text{C}$

PDS815W差压液位单法兰型： $\delta \leq \pm (0.06r+0.2)\%/28^\circ\text{C}$ $-40^\circ\text{C} \sim +80^\circ\text{C}$ (本体)，最低温度请参考选择的封入液

PDS815B、C、S远传法兰型： $\delta \leq \pm (0.06r+0.35)\%/28^\circ\text{C}$ $-40^\circ\text{C} \sim +80^\circ\text{C}$ (本体)，最低温度请参考选择的封入液

过程温度范围

直连型： $-40^\circ\text{C} \sim +120^\circ\text{C}$

法兰型：参照远传密封液

过压或静压限值

直连型：最大工作压力6MPa

法兰型：为法兰公称压力和变送器最大量程中的最小值

◆ 型谱

型号	规格代码	说明	
PDS815	-----	卫生型压力变送器	
类型	G	表压直连型	
	A	绝压直连型	
	B	表压远传单法兰型	
	C	绝压远传单法兰型	
	W	差压液位单法兰型	
S	差压远传双法兰型		
通信协议	H	HART (7.0) 通信 (注H)	
	P	PROFIBUS-PA (3.02) 现场总线通信	
	F	FF (6.1.1) 现场总线通信	
封入液 (注1)	-1	封入液体 接液温度 密度 椰油-M20 -15℃ ~ 225℃ 0.94g/cm ³	
	-2	丙二醇 -40℃ ~ 150℃ 1.02g/cm ³ (不适用绝压)	
	-3	甘油和水 -10℃ ~ 95℃ 1.13g/cm ³ (不适用绝压)	
	-4	HV3 -15℃ ~ 140℃ 0.95g/cm ³	
	-5	pmx 200硅油 -15℃ ~ 205℃ 0.97g/cm ³	
测量量程	表压 PDS815G PDS815B	B	量程范围 测量范围 10kPa—100kPa -100kPa—100kPa
		C	4kPa—400kPa -100 kPa—400kPa
		D	0.03MPa—3MPa -0.1MPa—3MPa
		E	0.2MPa—4MPa -0.1MPa—4MPa
		绝压 PDS815A PDS815C	B
	C		2.6kPa—130kPa 0kPa—130kPa
	D		5kPa—500kPa 0kPa—500kPa
	E		0.3MPa—3MPa 0MPa—3MPa
	差压 PDS815W PDS815S	C	2kPa—10kPa -10kPa—10kPa
D		5kPa—100kPa -100kPa—100kPa	
E		16kPa—500kPa -500kPa—500kPa	
F		0.1MPa—3MPa -0.5MPa—3MPa	
G		0.4MPa—4MPa -0.5MPa—4MPa	
接液部分材质	S	隔离膜片 相关接液件 316L 316	
	H	HC-276 316	
	C	HC-276 HC-276	
	G	316L镀金 316	
	过程连接	□□□□□□	第1、2位为过程连接类型、标准与公称尺寸。选项代码详见第64页“过程连接选项”。
第3、4位为H正侧远传毛细管长度 (00-10m)。直连型和差压液位单法兰型、双法兰H正侧直接安装时为“00”，过程温度≤150℃。第5、6位为L负侧远传毛细管长度 (00-10m)，“00”代表无法兰。			

防爆	-A	非防爆
	-B	NEPSI: 本安Ex ia II CT4 Ga
	-C	NEPSI: 本安Ex ia II CT6 Ga
	-D	NEPSI: 隔爆Ex d II CT6 Gb
	-F	NEPSI: 粉尘防爆Ex tD A21 IP67 T85℃
-N	NEPSI: “n”型防爆 Ex nA II C T6 Gc	
壳体 (注1)	材质	
	1	铝材 1/2NPT内螺纹, 两个电气接口
	2	铝材 M20×1.5内螺纹, 两个电气接口
	3	不锈钢 1/2NPT内螺纹, 两个电气接口
	4	不锈钢 M20×1.5内螺纹, 两个电气
	5	不锈钢 (表面抛光处理) 1/2NPT内螺纹, 两个电气接口
6	不锈钢 (表面抛光处理) M20×1.5内螺纹, 两个电气	
显示表头	N	不带显示表头
	D (注2)	LCD显示表头
	E	多功能LCD显示表头 (仅适用于HART7.0)
安装支架	类型	
	A	水平 (I型) 支架 Q235
	B	水平 (I型) 支架 304
	E	水平 (I型) 支架 316
	C	垂直 (L型) 支架 (仅适用于水平安装管) Q235
	D	垂直 (L型) 支架 (仅适用于水平安装管) 304
	F	垂直 (L型) 支架 (仅适用于水平安装管) 316
N	无安装支架 (适用于直接安装)	
附加选项	/ × ×	参见附加选项表

◆ 附加选项

项目	说明	代码(注3)
结构形式	高温直连式法兰安装 (过程温度在150℃ ~ 200℃时选用)	G01
接液面处理	表面光洁度 Ra<0.38 μm (15 μ in.)	EP
安装附件	卡箍 (304)	W00
	卡箍 (316)	W01
	密封圈 (硅橡胶VMQ)	最佳使用温度: -20℃ ~ +150℃ W02
	密封圈 (氟橡胶FKM Viton)	最佳使用温度: -5℃ ~ +150℃ W03
	密封圈 (三元乙丙橡胶EPDM)	最佳使用温度: -15℃ ~ +150℃ W04
	密封圈 (氢化丁腈橡胶HNBR)	最佳使用温度: -20℃ ~ +125℃ W05
	密封垫 (四氟乙烯PTFE)	最佳使用温度: -50℃ ~ +220℃ W06
	管道焊接连接件 (304)	W07
	管道焊接连接件 (316)	W08
	卡箍 (304)、密封圈 (硅橡胶VMQ)、管道焊接连接短管 (304)	W09
	卡箍 (316)、密封圈 (硅橡胶VMQ)、管道焊接连接短管 (316)	W10
	槽型螺母 (IDF-ISO2853可选六方螺母)	W11
安装法兰	W12	

防护处理 (注P)	腐蚀级别C4: 中等盐雾或中度腐蚀工业区(海边或工业区) 腐蚀级别C5-M: 高湿度、高盐雾区(海边、海上) 腐蚀级别C5-I: 高湿度重度腐蚀区			P10 P11 P12
电气接头	规格尺寸	材质		
	M20 × 1.5 电气接头+一只密封塞	塑料		G60
	1/2 NPT电气接头+一只密封塞	塑料		G61
	M20 × 1.5密封塞一只	304		G62
	M20 × 1.5 隔爆电气接头+一个密封塞 (NEPSI)	316		G70
	1/2NPT 隔爆电气接头+一个密封塞 (NEPSI)	316		G71
	1/2 NPT密封塞一只	304		G72
	1/2 NPT密封塞一只	316		G73
M20 × 1.5密封塞一只	316		G74	
防雷	防雷端子板			F20
报警	报警电流22.8mA (不选此项, 报警电流默认为3.6mA)			A1
资料	交付验收文件(注4)			D1
本体安装螺纹	M10, 适用于PDS815S远传双法兰变送器, (不选此项时, 默认为7/16-20UNF英制螺纹)			E2
语种	英文(说明书、装箱单、货札、主铭牌均为英文)			L01
	俄文(说明书、装箱单、货札为俄文, 主铭牌为英文)			L02
	法文(说明书、装箱单、货札为法文, 主铭牌为英文)			L03
显示单位	单位	代码	单位	代码
	%	U01	ftH2O	U29
	mA	U20	mbar	U30
	Pa	U21	bar	U31
	kPa	U22	psi	U32
	MPa	U23	mmHg	U33
	gf/cm2	U24	inHg	U34
	kgf/cm2	U25	Torr	U35
	mmH2O	U26	Atm	U36
mH2O	U27	i4H2O(英寸水柱4℃)	U37	
inH2O	U28	m4H2O(毫米水柱4℃)	U38	

特别提示

- 注1: 选择隔爆型变送器必须使用隔爆电气接头, 见附加选项。
 注2: 默认显示为压力值, 其余显示模式参见“附加选项”的说明。
 注3: 选项之间用“/”隔开, 如“/P10/G61/F20”
 注4: 是指除标配交付资料(合格证正本、说明书、装箱清单)之外的, 由制造商提供的用于产品到货验收的常用资料, 订货时列出详细清单。如第三方检测报告或其它特殊需求, 将单独报价。
 注H: 如选用Hart 6需加Z说明, 对于SIL(功能安全)型, 只支持Hart7.0。
 注P: 选用P11和P12时壳体选型请选1或2。

◆ 过程连接选项

根据设计数据表、现场工艺技术要求, 参照下表选择适用的过程连接类型、标准和公称尺寸。

类型	适用标准	规格代码	公称尺寸	压力等级	PDS815G\A 直连型	PDS815B\C 远传单法兰型	PDS815W 液位法兰型	PDS815S 远传双法兰型	适用安装附件代码
卡箍型	ASME BPE	A1	1"	4.5MPa	适用	—	—	—	W00 W01 W02 W03 W04 W05 W06 W07 W08 W09 W10
		A2	1- 1/2"	6MPa	适用	—	—	—	
		A3	2"	6MPa	适用	适用	—	—	
		A4	2 1/2"	4.5MPa	适用	适用	适用	适用	
		A5	3"	3MPa	适用	适用	适用	适用	
		A6	4"	3MPa	—	适用	适用	适用	
卡箍型	ISO2852	B1	25	4.5MPa	适用	—	—	—	
		B2	33.7/38	6MPa	适用	—	—	—	
		B3	40/51	6MPa	适用	适用	—	—	
		B4	63.5	4.5MPa	适用	适用	适用	适用	
		B5	70/76.1	3MPa	适用	适用	适用	适用	
		B6	101.6	3MPa	—	适用	适用	适用	
卡箍型	DIN32676	C1	DN25	4.5MPa	适用	—	—	—	
		C2	DN32	6MPa	适用	—	—	—	
		C3	DN40	6MPa	适用	适用	—	—	
		C4	DN50	4.5MPa	适用	适用	适用	适用	
		C5	DN65	3MPa	适用	适用	适用	适用	
		C6	DN100	3MPa	—	适用	适用	适用	

类型	适用标准	规格代码	公称尺寸	压力等级	PDS815G/A直连型	PDS815B/C远传单法兰型	PDS815W液位法兰型	PDS815S远传双法兰型	适用安装附件代码
槽螺母型	DIN11851	D1	25	PN40	适用	—	—	—	W02 W03 W04 W05 W06 W07 W08 W11
		D2	32	PN40	适用	—	—	—	
		D3	40	PN40	适用	—	—	—	
		D4	50	PN25	适用	适用	—	—	
		D5	65	PN25	适用	适用	—	—	
		D6	80	PN25	—	适用	适用	适用	
		D7	100	PN25	—	适用	适用	适用	
		DA	25	PN40	适用	—	—	—	
		DB	32	PN40	适用	—	—	—	
		DC	40	PN40	适用	—	—	—	
		DD	50	PN25	适用	—	—	—	
		DE	65	PN25	适用	—	—	—	
		槽螺母型	SMS1145	E1	DN32	PN25	适用	—	
E2	DN40			PN25	适用	—	—	—	
E3	DN50			PN25	适用	—	—	—	
E4	DN65			PN25	适用	适用	—	—	
E5	DN80			PN16	—	适用	适用	适用	
E6	DN100			PN16	—	适用	适用	适用	
EA	DN32			PN25	适用	—	—	—	
EB	DN40			PN25	适用	—	—	—	
EC	DN50			PN25	适用	—	—	—	
ED	DN65			PN25	适用	—	—	—	
槽螺母型	IDF-ISO2853	F1	38	PN25	适用	—	—	—	W00 W01 W06 W07 W08 W11
		F2	51	PN25	适用	—	—	—	
		F3	63.5	PN25	适用	适用	—	—	
		F4	76.1	PN16	—	适用	适用	适用	
		F5	101.6	PN16	—	适用	适用	适用	
		FA	38	PN25	适用	—	—	—	
		FB	51	PN25	适用	—	—	—	
		FC	63.5	PN25	适用	—	—	—	

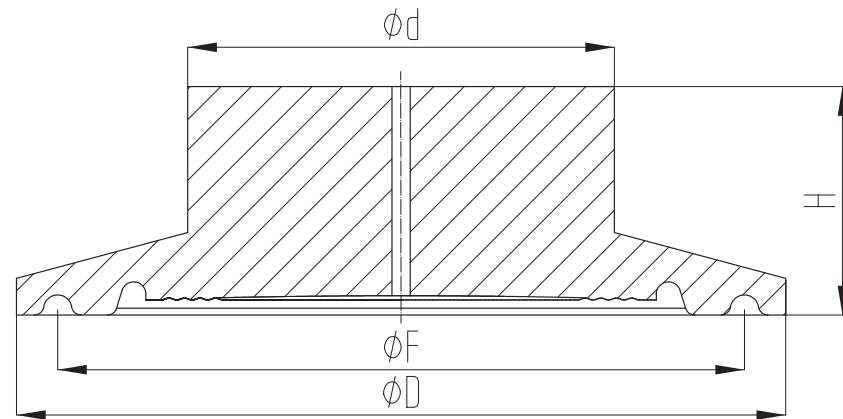
类型	适用标准	规格代码	公称尺寸	压力等级	PDS815G/A直连型	PDS815B/C远传单法兰型	PDS815W液位法兰型	PDS815S远传双法兰型	适用安装附件代码
槽螺母型	RJT-BS4825-5	G1	38.1	PN25	适用	—	—	—	W02 W03 W04 W05 W06 W07 W08 W11
		G2	50.8	PN25	适用	—	—	—	
		G3	63.5	PN25	适用	适用	—	—	
		G4	76.1	PN16	—	适用	适用	适用	
		G5	101.6	PN16	—	适用	适用	适用	
		GA	38.1	PN25	适用	—	—	—	
		GB	50.8	PN25	适用	—	—	—	
		GC	63.5	PN25	适用	—	—	—	
		VARIVENT管道接头型	VARIVENT	H1	F型, 适用管道DN25—32	PN40	适用	适用	
H2	N型, 适用管道DN40—162			PN40	适用	适用	—	—	
DRD平法兰型	DRD	J1	DN50	PN25	适用	适用	—	—	W06 W07 W08 W12
平法兰型	HG20592~HG20635-2009及GB/T9112~GB/T9131-2000中的欧洲和美洲体系	K1	DN50	DIN PN10~16	—	适用	适用	适用	W06 W12
		K2	DN50	DIN PN25~40	—	适用	适用	适用	
		K3	DN50	DIN PN64	—	适用	适用	适用	
		K4	DN50	DIN N100	—	适用	适用	适用	
		K5	DN50	ANSI 150	—	适用	适用	适用	
		K6	DN50	ANSI 300	—	适用	适用	适用	
		K7	DN50	ANSI 600	—	适用	适用	适用	
		K8	DN50	ANSI 900	—	适用	适用	适用	
		薄壁平法兰型	定制	M1	DN25	PN16	适用	—	
M2	DN50			PN16	适用	适用	—	—	
M3	DN65			PN16	—	适用	适用	适用	
M4	DN80			PN16	—	适用	适用	适用	
卡箍凸法兰型	定制	N1	DN100(插入深度50)	PN40	—	适用	适用	适用	W00 W01 W06 W07 W08 W11
		N2	DN100(插入深度100)	PN40	—	适用	适用	适用	

◆ 过程连接类型、尺寸、压力等级

1. 卡箍型

适用于ASME BPE、ISO2852、DIN32676三种标准，最大工作压力6MPa。卡箍型选用量程 $\geq 2.5\text{MPa}$ 时，接液结构件需选用高压型结构，可承受短时高温清洗，最高温度不超过150℃。

单位：mm



ASME BPE标准过程连接类型代码为A，管道外径尺寸为 Φd ，管道接口标准为ASME BPE 2016。							
过程连接选型代码	公称尺寸	最大工作压力	ΦD	ΦF	Φd	H	材质
A1	1"	4.5MPa	50.4	43.6	25.4	28.58	316
A2	1 1/2"	6MPa	50.4	43.6	38.1	28.58	
A3	2"	6MPa	63.9	56.3	50.8	28.58	
A4	2 1/2"	4.5MPa	77.4	70.6	63.5	28.58	
A5	3"	3MPa	90.9	83.3	76.2	28.58	
A6	4"	3MPa	118.9	110.3	101.6	28.58	
ISO2852标准过程连接类型代码为B，管道外径尺寸为 Φd ，管道接口标准为ISO 2037。							
过程连接选型代码	公称尺寸	最大工作压力	ΦD	ΦF	Φd	H	材质
B1	25	4.5MPa	50.5	43.5	25.6	21.5	316
B2	33.7/38	6MPa	50.5	43.5	38	21.5	
B3	40/51	6MPa	64	56.5	51	21.5	
B4	63.5	4.5MPa	77.5	70.5	63.5	21.5	
B5	70/76.1	3MPa	91	83.5	76.1	21.5	
B6	101.6	3MPa	106	110	101.6	21.5	

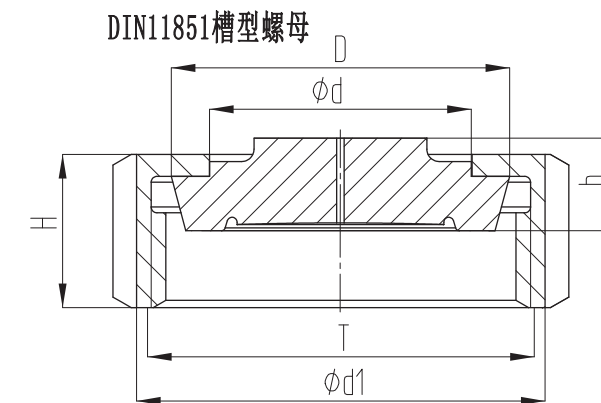
DIN32676标准过程连接类型代码为C，管道外径尺寸为 Φd ，管道接口标准为DIN 11850。							
过程连接选型代码	公称尺寸	最大工作压力	ΦD	ΦF	Φd	H	材质
C1	DN25	4.5MPa	50.5	43.5	26	21.5	316
C2	DN32	6MPa	50.5	43.5	32	21.5	
C3	DN40	6MPa	50.5	43.5	38	21.5	
C4	DN50	4.5MPa	64	56.5	50	21.5	
C5	DN65	3MPa	91	83.5	66	28	
C6	DN100	3MPa	119	110	100	28	

2. 槽螺母型

适用于DIN11851、SMS1145、IDF-ISO2853、APV-RJT-BS4825四种标准。

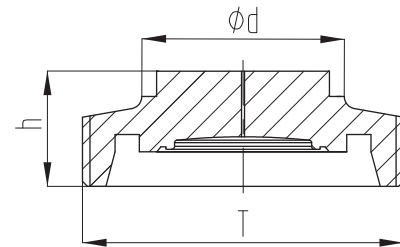
DIN11851标准过程连接类型代码为D，管道外径尺寸为 Φd ，管道接口标准为DIN 11850。

单位：mm



过程连接选型代码	公称尺寸	压力等级	T	D	Φd	$\Phi d1$	H	h	材质
D1	DN25	PN40	Rd52 × 1/6	44	35	56	21	22	316
D2	DN32	PN40	Rd58 × 1/6	50	41	62	21	25	
D3	DN40	PN40	Rd65 × 1/6	56	48	70	21	26	
D4	DN50	PN25	Rd78 × 1/6	68.5	61	84	22	28	
D5	DN65	PN25	Rd95 × 1/6	86	79	102	25	32	
D6	DN80	PN25	Rd110 × 1/4	100	93	117	29	37	
D7	DN100	PN25	Rd130 × 1/4	121	114	138	31	44	

DIN11851外螺纹接头型

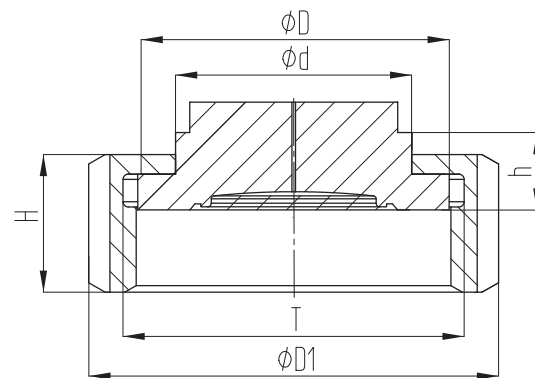


过程连接选型代码	公称尺寸	压力等级	T	ϕd	h	材质
DA	DN25	PN40	Rd52 × 1/6	29	29	316
DB	DN32	PN40	Rd58 × 1/6	35	32	
DC	DN40	PN40	Rd65 × 1/6	41	38	
DD	DN50	PN25	Rd78 × 1/6	53	35	
DE	DN65	PN25	Rd95 × 1/6	70	40	

SMS标准过程连接类型代码为E,管道外径尺寸为 ϕd ,管道接口标准为SMS 3008(ISO 2037)。

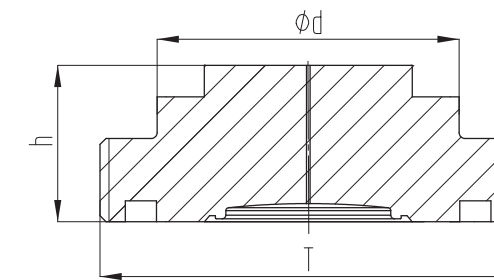
单位: mm

SMS1145槽型螺母



过程连接选型代码	公称尺寸	压力等级	T	ϕD	ϕd	$\phi D1$	H	h	材质
E1	DN32	PN25	Rd48 × 1/6	44.6	31.8	58	23	11	316
E2	DN40	PN25	Rd60 × 1/6	56.4	38.1	72	23	11	
E3	DN50	PN25	Rd70 × 1/6	66.6	50.8	82	23	11	
E4	DN65	PN25	Rd85 × 1/6	81.6	65.5	98	25	11	
E5	DN80	PN16	Rd98 × 1/6	94.4	76.2	112	26	12	
E6	DN100	PN16	Rd124 × 1/6	120.5	101.6	140	28	14	

SMS1145外螺纹接头型

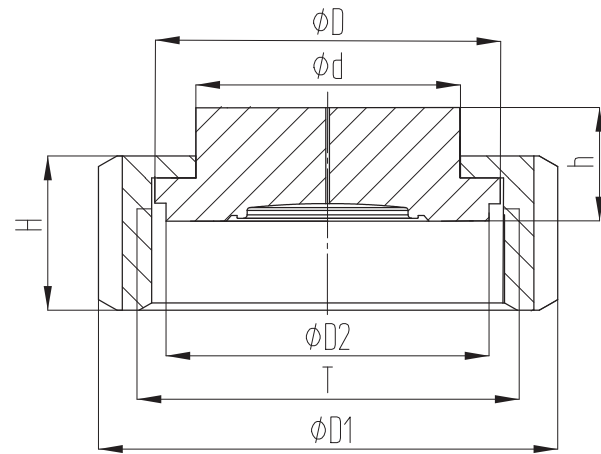


过程连接选型代码	公称尺寸	压力等级	T	ϕd	h	材质
EA	DN32	PN25	Rd48 × 1/6	31.8	21	316
EB	DN40	PN25	Rd60 × 1/6	38.1	21	
EC	DN50	PN25	Rd70 × 1/6	50.8	21	
ED	DN65	PN25	Rd85 × 1/6	65.5	23	

IDF-2853标准过程连接类型代码为F,管道尺寸为 Φd ,锁紧螺母有槽型螺母和六方螺母2种外形,管道接口标准为ISO 2037,默认槽型锁紧螺母。

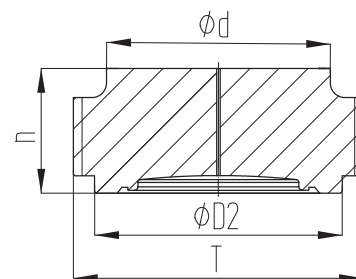
单位: mm

IDF-ISO2853槽型螺母



过程连接选型代码	公称尺寸	压力等级	T	ΦD	Φd	$\Phi D1$	$\Phi D2$	H	h	材质
F1	38	PN25	IDF 1.5	47	38.6	64	42.7	30	21.5	316
F2	51	PN25	IDF 2	60.5	51.6	77	56.2	30	21.5	
F3	63.5	PN25	IDF 2.5	74	64.1	91	69.9	30	21.5	
F4	76.1	PN16	IDF 3	87.5	76.7	106	82.6	30	21.5	
F5	101.6	PN16	IDF 4	114.1	102.5	135	108.7	30	21.5	

DF-ISO2853外螺纹接头型

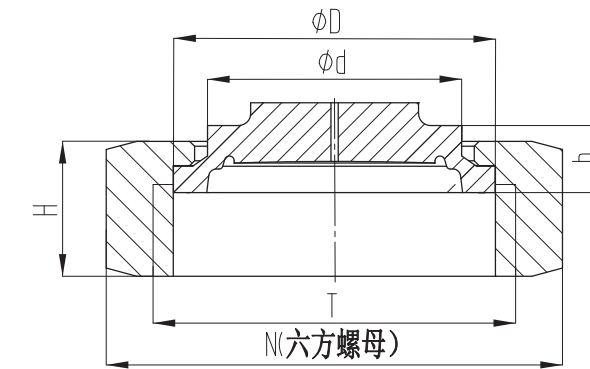


过程连接选型代码	公称尺寸	压力等级	T	Φd	$\Phi D2$	h	材质
FA	38	PN25	IDF 1.5	38.6	42.7	21.5	316
FB	51	PN25	IDF 2	51.6	56.2	21.5	
FC	63.5	PN25	IDF 2.5	64.1	69.9	21.5	

RJT-BS4825-5标准过程连接类型代码为G,管道尺寸为 Φd ,锁紧螺母为六方螺母,管道接口标准为BS 4825-1。

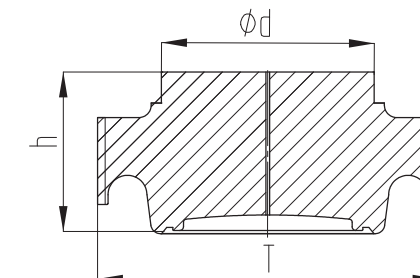
单位: mm

RJT-BS4825-5槽型螺母



过程连接选型代码	公称尺寸	压力等级	T	ΦD	Φd	N	H	h	材质
G1	38.1	PN25	RJT 1.5	54	38.35	65	22.2	12.7	316
G2	50.8	PN25	RJT 2	66.7	51.05	79.4	22.2	12.7	
G3	63.5	PN25	RJT 2.5	79.4	63.75	92.1	22.2	12.7	
G4	76.1	PN16	RJT 3	92.1	76.45	104.8	22.2	12.7	
G5	101.6	PN16	RJT 4	117.5	101.85	130.2	22.2	12.7	

RJT-BS4825-5外螺纹接头型

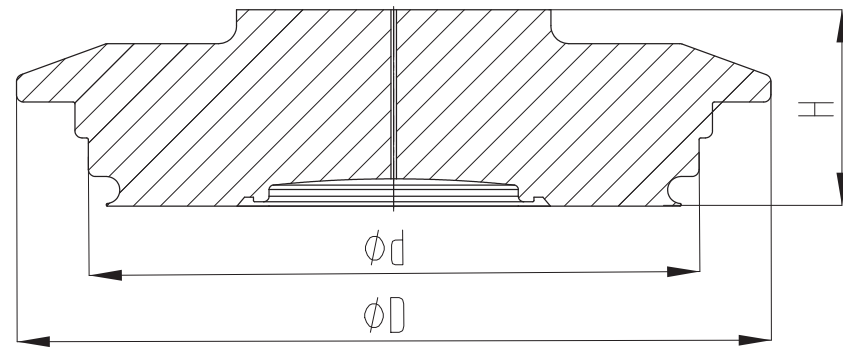


过程连接选型代码	公称尺寸	压力等级	T	Φd	h	材质
GA	38.1	PN25	RJT 1.5	38.35	21.5	316
GB	50.8	PN25	RJT 2	51.05	21.5	
GC	63.5	PN25	RJT 2.5	63.75	21.5	

3. 管道接头

VARIVENT标准过程连接类型代码为H, 管道尺寸为 Φd 。

单位: mm



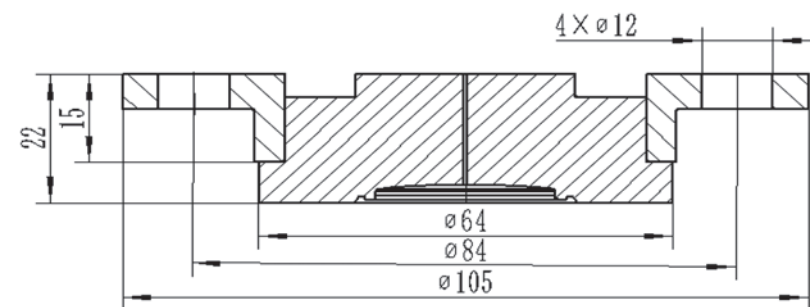
过程连接选型代码	公称尺寸	压力等级	D (mm)	H (mm)	材质
H1	F 型, 适用管道DN 25...32	PN40	50	25	316
H2	N 型, 适用管道DN 40...162	PN40	68	25	

4. 平法兰型

适用于DRD平法兰、欧标和美标平法兰、薄壁平法兰三种。

DRD平法兰过程连接类型代码为J, 公称尺寸DN50。

单位: mm



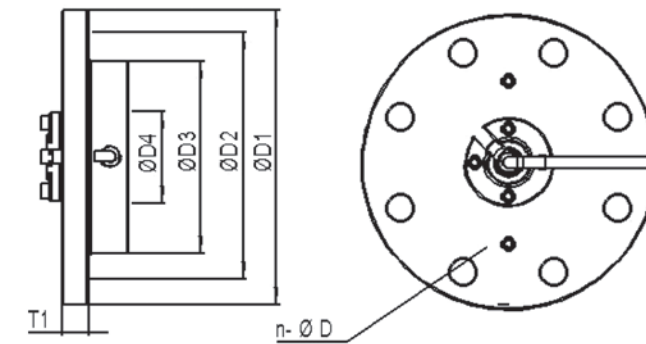
过程连接选型代码	公称尺寸	压力等级	材质
J1	DN50	PN25	316

欧标和美标平法兰标过程连接类型代K, 公称尺寸DN50。

选型代码1~4适配于HG20592-2009~HG20614-2009及GB/T9112-2000~GB/T9131-2000中欧洲体系。

选型代码5~8适配于HG20615-2009~HG20635-2009及GB/T9112-2000~GB/T9131-2000中的美洲体系。

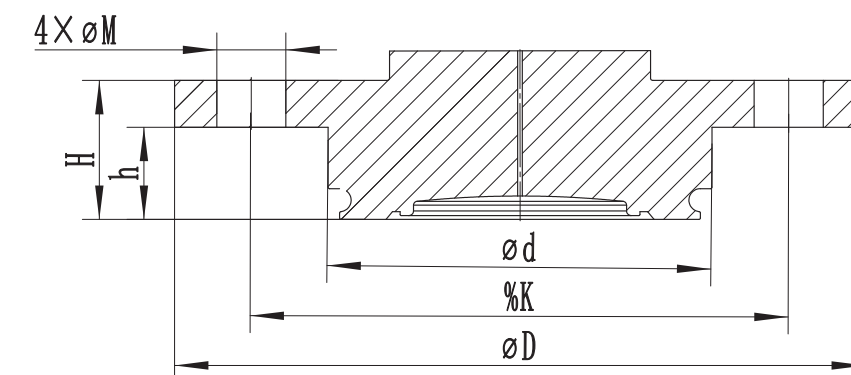
单位: mm



过程连接选型代码	公称尺寸	法兰标准	D1	D2	D3	D4	T1	螺栓数n	螺栓孔径d	材质
K1	DN50	DIN PN10~16	165	125	100	61	18	4	18	316
K2	DN50	DIN PN25~40	165	125	100	61	20	4	18	
K3	DN50	DIN PN64	180	135	100	61	26	4	22	
K4	DN50	DIN PN100	195	145	100	61	28	4	26	
K5	DN50	ANSI 150	150	120.7	100	61	19.5	4	18	
K6	DN50	ANSI 300	165	127	100	61	22.7	8	18	
K7	DN50	ANSI 600	165	127	100	61	32.4	8	18	
K8	DN50	ANSI 900	215	165.1	100	61	45.1	8	26	

薄壁平法兰过程连接类型代码为M, 公称尺寸DN25~DN80。

单位: mm

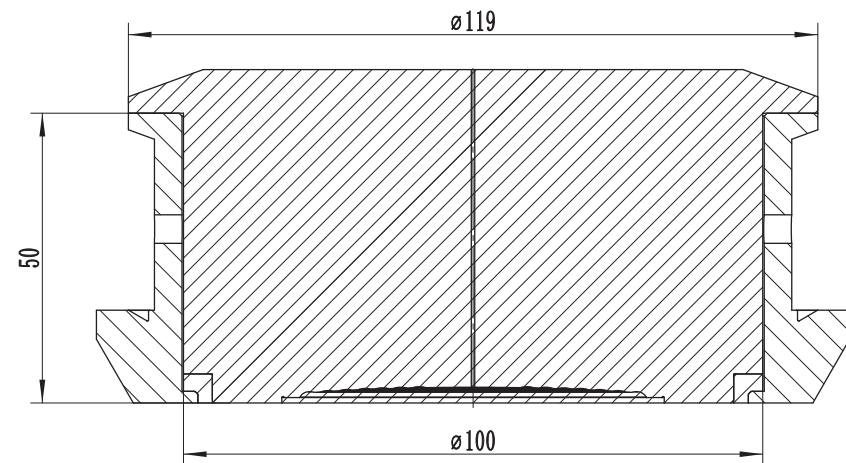


过程连接选型代码	公称尺寸	法兰标准	ΦD	ΦK	Φd	H	h	ΦM	螺栓数n	螺栓孔径d	材质
M1	DN25	PN16	64	50	30.5	20	11	7	4	16	316
M2	DN50	PN16	90	70	50	27	17	9	4	18	
M3	DN65	PN16	120	95	68	27	17	11	4	18	
M4	DN80	PN16	140	115	87.5	37	25	11	4	26	

5. 卡箍凸法兰连接型

卡箍凸法兰过程连接类型插入筒长度可定制，最长不超过150mm。

单位: mm



过程连接选型代码	公称尺寸	压力等级	插入深度	材质
N1	DN100	PN40	50	316
N2	DN100	PN40	100	

PDS879超高温远传压力变送器

PDS879超高温远传压力变送器用于压力测量，并将其转换为4-20mA d.c.电流（叠加HART通信）、PROFIBUS-PA通信信号、FF通信信号输出，可通过通信设备实现远程设定、监控等功能。



◆ 性能规范

量程比

最大量程比r (r=最大量程/使用量程)=20:1

长期稳定性

$\delta \leq \pm 0.1\%FS/10\text{年}$

传感器量程范围

量程代码	最小量程	最大量程	测量范围
B	10 kPa	100 kPa	-100 ~ 100 kPa
C	20 kPa	400 kPa	-100 ~ 400 kPa
D	0.15 MPa	3 MPa	-0.1 ~ 3 MPa
E	0.6 MPa	10 MPa	-0.1 ~ 10 MPa

注: PDS879长期工作压力建议高于50kPa (ABS)。

量程小于10kPa且法兰尺寸小于或等于DN50时,膜片不推荐选用HC-276。

参考精确度 δ

PDS879 量程代码	精确度 δ
B、C、D、E	$\delta \leq \pm 0.1\%$ $\delta \leq \pm (0.04 + 0.012 \frac{\text{最大量程}}{\text{使用量程}})\%$, 量程比>5:1

温度影响

$\delta \leq \pm (0.06r + 0.35)\% / 28^\circ\text{C} \quad -40^\circ\text{C} \sim +80^\circ\text{C}$

过载极限

为法兰公称压力和变送器最大量程中的最小值