

BOTE(博特) 便携式双筒多功能夜视仪
(BNB603G)



博特（连云港）仪器有限公司

本机为星光级高清双目双筒数码夜视仪，白天夜间均可使用。本产品具有 6-36 倍放大倍率，可用 2 节或 4 节 18650 电池，也可外接电源供电，具有 850nm 和 940nm 双红外 IR 灯，配备近红外大尺寸 CMOS 超感光低照度高端出色的传感器，拥有最新设计大口径高清高透多片式光学镜头，52mm/f0.9 视野角度达 10°，2 片 0.39"OLED 高清显示屏，分辨率高达 1024x768! 最大 4K 高清录像和 5360 x3008 高清拍照，最大支持储存卡 512GB (FAT32 格式)，测距仪测量距离有数千米的不同机型可选，左右目镜可调节移动范围 60~72mm。无论是军警，探险，打猎，还是在漆黑环境的安全保护，本款高清数码双目夜视仪是目前最佳的不二选择!

警告：使用此光电设备时请遵守下列基本安全要求；

仅限于成年人操作使用；

夜视仪探测照相机不是玩具，请爱护使用；

本望远镜夜视仪探测照相录像机仅供娱乐使用，严禁用此产品从事违法活动；

保养维护：远离水汽，存放于阴凉干燥处。请勿尝试自己修理产品，非专业人士仅限于用干燥柔软的擦镜布清洁镜头。



产品外观简介：

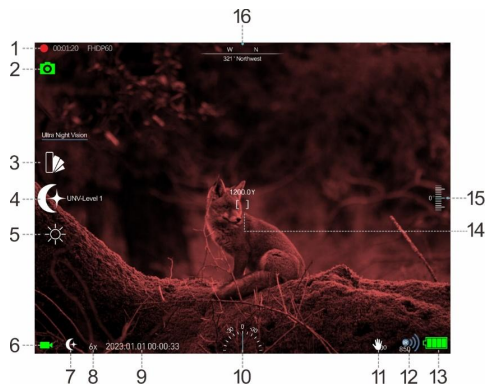
- 1, 红外 IR 灯
- 2, 物镜手轮
- 3, 红外 IR 灯
- 4, 测距仪
- 5, 防尘盖

- 6, 测距按键
- 7, 录像/拍照键
- 8, 开关机键/IR 灯键
- 9, 左目镜手轮
- 10, 开机指示灯

- 11, 目镜/显示屏
- 12, 右目镜手轮
- 13, 数字接口盖
- 14, Type-c 供电
- 15, TF 卡

- 16, HDMI 输出
- 17, 电池盖
- 18, 三脚架接口

M, 多功能键



显示界面说明：

- | | |
|-----------|--------------|
| 1, 录像状态 | 9, 日期、时间 |
| 2, 录像时拍照 | 10, 产品水平度 |
| 3, 显示颜色 | 11, 防抖开启 |
| 4, 超星夜视模式 | 12, 红外 IR 灯 |
| 5, 亮度调节 | 13, 电池电量 |
| 6, 录像模式 | 14, 测距数据 |
| 7, 超星夜视开启 | 15, 仰/俯角度 |
| 8, 放大倍率 | 16, 360 方位角度 |

使用步骤：（对照上图“产品外观简介”编号进行操作）

电池安装/供电： 本机器供电方式有 3 种，购买 18560 电池时需要选用尖头 67mm 长常规的电池，其它规格电池本机将不能使用。

平头电池 65mm

尖头电池 67mm

尖头带保护电池 69mm



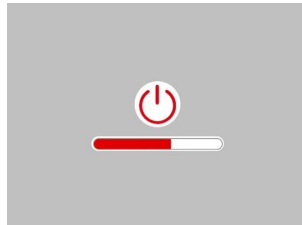
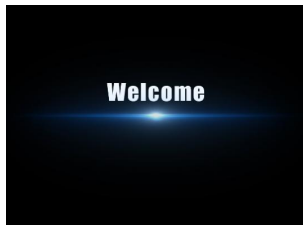
- 1, 如图需要用大拇指按压电池盖“17”拇指印的地方，用力按的同时再向箭头指示方向推开电池盖。然后把编织带平整垫在电池仓最下面，按照电池正负极标识要求将 4 节 18650（尖头 67mm）标准电池装入电池仓底部内，最后把编织带摆正位置后推入装回电池盖。若要取出电池时轻拉出编织带即可。
- 2, 为了更便于携带和使用减轻一些产品重量，按照电池正负极标识要求将 2 节 18650（尖头 67mm）标准电池装入电池仓底部内，然后把机器附带的海绵垫垫在 2 节电池上面做为填充，最后把编织带摆放好后推入装回电池盖。
- 3, 可以直接通过“14” Type-c 接口外接 5V2A 移动电源（充电宝）进行供电。

注意：1, 电池不能反装，如果反装机器不会开机！

2, 移动电源（充电宝）电压不能高于 5V，否则会造成机器致命性电路系统的烧毁！

3, 电路设计为了确保机器使用寿命更长，Type-c 外接电源并不能给电池进行充电，电池充电时需要用附带的充电器才能充电。

开机/关机: 按>>“8”2秒，目镜旁边的绿色指示灯“10”亮起，同时通过目镜“11”可以看见开机 Welcome 界面表示开机；按 >>“8”3秒，通过目镜可以看见关机进度画面直到消失表示关机。



目镜/物镜调焦: 首先打开左右镜头防尘盖“5”，开机后通过“11”(目镜)看到显示屏界面，此时可以转动左右目镜手轮“9”和“12”，及扳动（平移）左右目镜大小距离，使自己的眼睛所看到显示屏显示的图标和字符最清晰的画面，然后再转动右边物镜手轮“2”使其所看到的物体是最清晰的。



Adjustable Range: 60-71mm

操作技巧: 因为每个使用者视力或左右眼睛视力可能都不一样，如果使用时在观察过程中感觉眼睛有晕感或眼花不适或显示屏不够清晰等，应该是目镜焦距及目镜大小距离没有调到最适合自己而造成的不适感，此时应该按上面方法重新再微调校准左右目镜，确保使自己的眼睛所看到显示屏显示的图标和字符最清晰的画面再用本机！

使用夜视功能: 本机有 850nm 和 940nm 红外 IR 灯可以选择，按>>“M”2秒呼出主菜单，然后旋转 M 键→IR 切换，再按→“M”850 纳米/940 纳米，旋转“M”到对应要开启的 IR 灯，然后按→“M”确认此功能开启，最后按>>“M”2秒退出主菜单。




多功能“M”键操作技巧：

- 1, 在观察时旋转“M”可以放大/缩小画面。
- 2, 按→一下呼出小菜单, 旋转到对应相关功能该功能会自动开启。
- 3, 按>>2秒呼出主菜单, 在主菜单里旋转“M”菜单滚动, 滚动到相关功能再按→“M”确认开启该功能, 按>>2秒“M”返回上一级或退出主菜单。

以开启红外 850nm 灯为例：

按→“8”一次, 显示屏右下方显示图标表示 850nm 的红外 IR 灯已开启为 1 档亮度。

按→“8”第二次显示图标表示为 2 档亮度。


按→“8”第三次显示图标表示为 3 档亮度。

按→“8”第四次关闭红外 IR 灯, 共有 3 档亮度循环调节。

在使用红外 IR 灯“1”的时候, 同时可以旋转“1”可改变红外发射光的聚光(看远)和散光(看近), 可以调节更理想的效果!

注意：开启 IR 灯时请不要用眼睛正视或长时间正视红外 IR 灯，
避免因长时间正视而对眼睛有可能性的伤害！

开启超星夜视/显示屏亮度/显示颜色：在比较暗的环境下不开启红外 IR 灯时, 按→“M”呼出菜单, 旋转“M”到对应的超星夜视等级 1/2/3 功能该功能自动开启, 此时超星夜视等级越高夜视效果就越好。

按→“M”跳到显示屏亮度调节菜单, 旋转到对应的亮度等级 1~6 该功能自动开启, 数字越大亮度越高。

按→“M”跳到系统颜色调节菜单, 旋转到对应的白天(彩色)/黑白/绿色/绿松/琥珀功能自动开启, 系统有 5 种不同的颜色可以选择。

操作提示:

- 1, 在较暗的环境下不开启红外 IR 灯时, 开启超星夜视等级 3, 显示屏亮度调到 6 档, 此时超星夜视低照效果最好! 超星夜视是需要
在较暗的环境下使用才会有效果, 若开启红外 IR 灯或在较明亮的环境里将会自动变为望远镜模式, 超星夜视功能将不会启用!
- 2, 每次开机时机器会默认在望远镜常规模式, 若需要使用超星夜视功能时需要再手动开启。

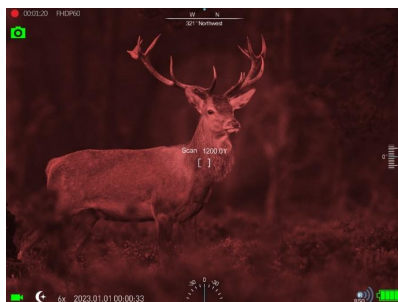
拍照: 按→“7”进行拍照, 拍照有即时、倒计时 3、5、10 秒拍照, 可以在主菜单里进行设置: 按>>“M”键→设置→拍摄方式



录像: >>按“7”2秒进行录像, 按>>“7”2秒停止录像, 录像有 4K、2K、1080P、720P 不同分辨率可选择, 可以在主菜单里进行设置: 按>>“M”键2秒→设置→分辨率。在录像中按→“7”左上角出现绿色照相机图标, 表示录像的同时也可以进行拍照。



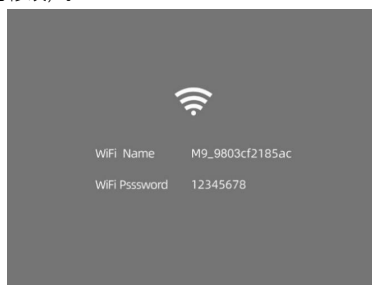
手动/自动测距模式: 按→“6”机器进行单次手动测距, 中间 [] 对准 10m 以外需要测的目标, 每按“6”一次机器测一次数据, 屏幕中间即出现测量数据。
按>>“6”2秒机器进入不间断连续自动测距模式。
按>>“6”2秒退出测距模式。



操作提示:

- 1, 在晚上使用测距仪时显示屏上看到小长条的发光线在闪是正常现象, 这条发光线是测距仪发出的激光信号线, 实际这条光线所指的地方就是需要测量目标的地方。
- 2, 因为产品上的测距模块和物镜是分开设计的, 观察近距离和远距离时发光线会在不同位置上是正常现象。
- 3, 产品在出厂前是已经把发光线与十字线校准好的, 但是有可能经过运输震动而致使测距发光线与十字线分离开了一些位置都是属正常现象。
- 4, 在阴雨雾天/雾霾天/远方的山林/草地等, 反射条件较差的环境里使用可能会测不出数据, 此时应该只能近距离测试或找较高反射条件的环境测试。

- WiFi 使用:**
- 1, 首先手机下载并安装好 APP, 并先把手机流量开关先关闭, 然后开启 WiFi 功能按键。
 - 2, 按>> “M”2 秒进入 WiFi→开, 开启 WiFi 功能进入 WiFi 配对界面, WiFi 名称:M9-9803cf2185ac(本机 WiFi 名称, 后序 9803cf218ced 每台机器会不一样), WiFi 密码:12345678 (本机 WiFi 连接密码, 连接手机后也可以在 APP 上进行修改)。



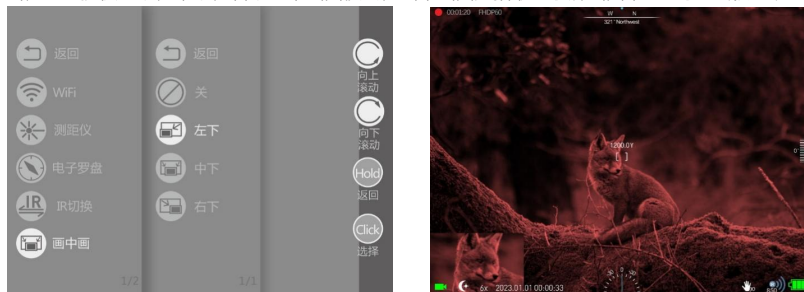
- 3, 在手机设置 WLAN 上先搜索到机器 WiFi 名 M9-9803cf2185ac (后序每台机器会不一样), 然后选择点击连接, 输入对应机器 WiFi 密码: 12345678 进行连接, 此时手机上会显示: 已连接 (不可上网), 有部分手机如果弹出对话框: 当前 WLAN 不上可网, 是否继续使用此 WLAN?此时选择使用即可。然后手机上退出 WLAN 连接界面。
- 4, 在手机上点击开启已安装好的 APP, 在 APP 界面上点击屏幕中间图标即连接成功, 连接成功后 APP 显示机器上的实时图像并且进入录像模式。按>>“M”2秒可以退出 APP 连接。

注意: 1, 如果 APP 与机器连接不成功, 建议把机器关机重新开机再次进行重新连接。
2, WIFI 应保持在空旷的 10 米以内连接使用, 否则信号可能会减弱而造成连接效果卡顿不佳。

开启电子罗盘: 按>>“M”2秒→电子罗盘→开, 按>“M”键确认开启, 按>>“M”2秒退出主菜单后弹出校准界面, 校准后电子罗盘提供水平度、仰/俯角度、360方位角度3轴数据。在使用过程中当机器检测到信号较弱时会跳出重新校准界面, 此时重新按提示方法重新校准即可。



画中画开启: 按>>“M”2秒→画中画, 这里提供左下, 中下, 右下三个画面模式, 画中画面是拾取显示屏画面中心点小区域的地方进行放大。



回看 SD 卡上的照片/录像: 按>>“M” 2 秒→回放, 进入回放模式选择对应的照片或录像可进行回看, 播放录像时按→“M”播放, 再按→“M”暂停播放, 然后按>>“M” 2 秒退出回放界面。



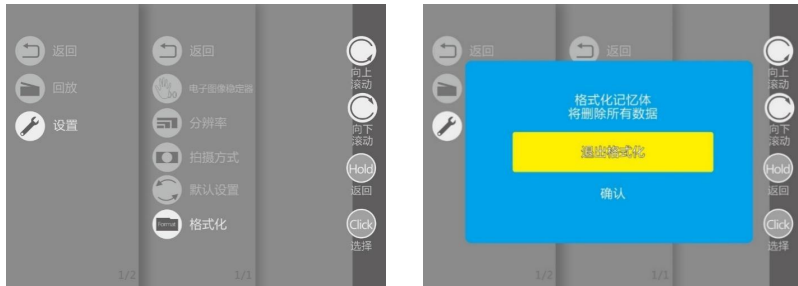
开启电子图像稳定器: 按>>“M” 2 秒进入主菜单→设置→电子图像稳定器→开, 开启后观察的图像倍率会稍变大, 6~36X 数码变焦功能将会不起作用, 此时对准远处的目标观察时可以看到显示屏右下方有个手掌在闪动, 当产品抖动时手掌变成绿色并且闪动表示电子稳定器已经起作用, 因本产品倍率较大, 当产品小抖动时才有效果, 大抖动时效果不明显。要关闭电子稳定器模式即重新进入菜单选择关闭。



机器恢复出厂设置: 按>>“M” 2 秒进入主菜单→设置→默认设置→“M”确认即恢复出厂所有设置! 但是 TF 记忆卡储存内容不会删除。



TF 卡格式化: >>按“M” 2 秒进入主菜单→设置→格式化→按 “M”弹出格式化界面，确认格式化后 TF 储存卡储存的所有资料将会清空，请谨慎操作!



待机/关机/LED灯设置: >>按“M” 2 秒进入主菜单→设置→（自动待机）、（自动关机）、（指示灯），在这些菜单里面可以设置对应的功能可以节能。



日期与时间调整: 按>>“M” 2 秒进入主菜单→设置→日期/时间，在这里转动“M”可以改变数字，按→“M”可以跳到需要调整的菜单，最后调好日期和时间后

按>>“M”2 秒保存并退出菜单。



软件版本号: 按>>“M”2 秒进入主菜单→设置→版本，在这里可以查看本机器软件版本号。



语言设置: 按>>“M”2 秒进入主菜单→设置→语言设置→在这里机器提供了多种语言选择。



本机与显示器连接: 先把附带的 HDMI 视频线插入产品视频输出口“16”，HDMI 视频线另外头连接到带 HDMI 输入功能的显示器上，然后在显示器上置设好对应的信

号输入，连接好后就能把机器的画面信息投放到显示器观看。

BOTE(博特) BNB603G 便携式双筒多功能夜视仪产品技术规范:

- 1.配备大尺寸星光级 CMOS, 120 frame/s
- 2.双 OLED 0.39"高清显示屏, 3 级亮度调节
- 3.五种图像输出: 自然色/ 黑白色/ 绿色/ 青松色/ 琥珀色
- 4.电子防抖, 配备电子罗盘, 直观显示俯仰角, 方位角
- 5.移动端 APP 依然支持安卓/苹果系统手机通过 WIFI 连接
- 6.高清像素, 拍照像素 5360x3008; 录像最高像素 UHD2880*2160 (4K)
- 7.激光测距低反 10-1200m; 高反 10-1500m (可定制 2000m 量程)
- 8.双 IR 红外补光灯随意切换, 远近兼顾
- 9.最大支持 512GB(FAT32/exfat), 采用 4 节 18650 长续航电池供电

四、详细技术参数

- (1) 放大倍率(X): 6-36 X
- (2) 放大倍率调整: 3 倍步进
- (3) 传感器: 星光级大尺寸 CMOS, 120 帧/S
- (4) 物镜直径(mm) (镜头) : 52 mm/F0.9
- (5) 目镜直径(mm):11mm
- (6) 眼罩杯: 软硅胶材质, 可折叠
- (7) 视场角(°): 10°
- (8) 左右目镜可调距离: 60~72mm
- (9) 目镜屈光度(D): ±6
- (10) 观看距离:
(1/4 月亮, 开 IR): 0.8 1000m (建筑物);(满月) :0.8 1500m (建筑物);
(白天): 0.8m ∞ (无限远); (全黑开 IR) : 0.8 750m (建筑物)
- (11)红外补光灯 (IR) 切换: 850nm/940nm;
近光红外灯(IR) : 940nm (不可调节);远光红外灯(IR): 850nm (可调节)
- (12)红外灯(IR) 有效距离: 250m~1000m(3 级亮度调节)
- (13)低照度: 0.0015LUX

- (14)显示屏尺寸: OLED 0.39"
- (15)屏幕亮度调节: 1-6 级
- (16)显示屏分辨率: 1024(H) x 768(V)
- (17)视频输出: HDMI 1080P (可连接显示器输出视频)
- (18)录像像素 4 种可选: 4K/2k/1080p/720p(最高 4K, UHD2880*2160)
- (19)拍照像素: 5360x3008
- (20)图像防抖: 电子防抖 (手动开关)
- (21)图像输出: 白天/ 黑白/ 绿色/ 绿松色/ 琥珀色
- (22)电子罗盘: 具备
- (23)滤光镜(IR-CUT): 内置, 自动
- (24)手机 APP 连接主机方式: WIFI
- (25)支持手机操作系统: Android/iOS
- (26)超星夜视调节功能: 具备 (1-3 级调节)
- (27)画中画功能: 具备 (手动开关)
- (28)画中画显示位置可选: 左下/中下/右下
- (29)激光测距: 低反 10-1200m; 高反 10-1500m (建筑物)
测距精度: <400 ±1m; >400 ±0.4%
激光类型: 905nm(I 类激光)
- (30)测距模式: 自动/手动
- (31)测量单位: 米 (M) /码 (Y)
- (32)拍照录像功能: 具备
- (33)拍照时间可设置: 即刻/延时 3S/延时 5S/延时 10S
- (34)回放功能: 支持 (同时支持手动删除及格式化)
- (35)自动待机: 5 分钟/10 分钟/15 分钟可设置
- (36)自动关机: 15 分钟/30 分钟/60 分钟可设置
- (37)工作指示灯: 可关闭
- (38)日期/时间: 可设置
- (39)语言选择: 中文/英文等 11 种语言可选择
- (40)观察窗可直接同步显示: 俯仰角/方位角/日期/时间/画中画/电量/红外补光灯级数/距离值/水平度
- (41)内存卡最大容量支持: 512GB(FAT32/exfat)

- (42)电池类型: 3.6v , 9wh(2500mAh),18650 充电锂电池 (2 节或 4 节均可正常使用)
- (43)电池工作时长: (红外灯关, 20°C时: 7h, 红外灯开: 5h)
- (44)DC 输入: Type-C 5V2A 移动电源可直供, 永不断电
- (45)工作温度范围(°C) : -30°C...+50°C
- (46)防护等级: IP65
- (47)三脚架接口: 1PCS ¾"
- (48)尺寸(长 x 宽 x 高): 205×127×70mm
- (49)重量: 1058g (含 4 节电池) ; 876g (不含电池)
- (50)标准包装: 主机、4 节 18650 充电电池、充电器、HDMI 数据线、TYPEC 数据线、防护箱、保修卡、合格证、说明书、擦镜布、背带
- (51) 适用领域: 军警训练、执法, 林业防护, 野生动物保护, 调查取证, 应急救援, 电力巡检, 水利执法, 环保执法等

博特(连云港)仪器有限公司
电话: 400-828-9920
地址: 中国。江苏。连云港