

Control Logic Automation System Engineering(Shanghai)Co.,Ltd

康洛吉自动化系统工程（上海）有限公司

Room 211, No 288, No 2 building, Banting East road, songjiang area, Shanghai

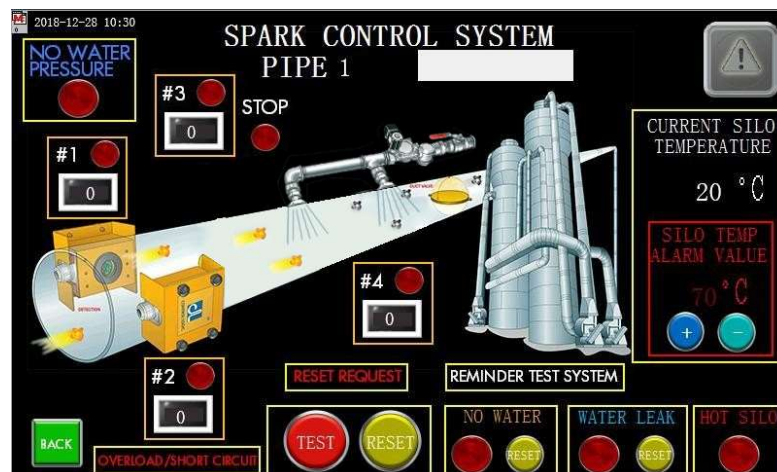
Tel: 158 2186 7868

<http://www.controllogic-asia.com>

<http://www.mstech-china.com>



Control Logic康洛吉火花探测系统 使用说明书/操作手册



康洛吉自动化系统工程（上海）有限公司编制

2023.06

Rev-2022-12

Page 1 of 12

Preface

This system allows the operation of one or more Spark Detectors Systems through a supervision interface connected to the Control Logic system. Each Control Logic Spark Detectors System maintains its complete stand-alone property.

For a clearer understanding, the Control Logic manuals, available on the official Control Logic website (controllogic.it), focus on the outline of each Control Logic device operating procedures. PAN-706ELX and LOG-706 programming by STM32 (www.st.com) and DWIN screen(www.dwin.com.cn)

前言

该系统允许一个或者更多的火花探测器通过一个管理通讯模块接口连接到CONTROL LOGIC控制系统，并且对一个或多个火花探测器进行管理和控制，同时每个CONTROL LOGIC的火花探测器都保持其完整的独立性。

为了让用户更清楚地了解我们的产品，您可在官方CONTROL LOGIC公司网站（controllogic.it）去详细的了解每个CONTROL LOGIC公司产品的技术资料 and 操作流程。成套控制系统的集成都是通过STM32（www.st.com）和DWIN触摸屏（www.DWIN.com.cn）对PAN-706ELX系统和LOG-706系统进行编程和集成。

Contents 目录

Preface前言.....	02
Contents内容.....	02
System Description系统描述.....	03
System Advantages系统优点.....	04
Installation安装.....	05
Supervisor Panel Navigation Overview监控面板导航概述.....	06
The Main Screen主屏幕.....	06
Alarm Log Events报警事件记录.....	06
The Lines Menu管道监控菜单.....	06
The Lines Screen管道屏幕菜单.....	08
The Spark Line火花监控管道.....	10
The Silo除尘器.....	11
Supervision Panel Navigation During Alarm Occurrence发生报警的监控面板导航.....	12
The Settings Screen屏幕设置.....	14
Language Date and Time Settings日期和时间设置.....	16
Notice注意事项.....	17
Record of Revisions修改记录.....	17
Company Contacts联系方式.....	17
Customer performance客户业绩.....	18
Customer case客户案例.....	27
Customer Service客户服务.....	30

System Description 系统描述

The Supervision System includes three systems 监控系统包含3个部分:

1. ControlLogic康洛吉核心主板模块;
2. PAN-706ELX and LOG-706 Embedded system 嵌入系统模块;
3. DWINscreen 触摸显示屏;

As we can see from the picture below, new system is used between the Control Logic sets and the supervision panel.

Each Control Logic Line is connected to PAN-706ELX, while its Silo, optionally, can be connected to an additional function for monitoring its temperature.

从下图中可以看出，Control Logic火花探测器可以和触摸式监控面板之间进行通讯和控制。每个Control Logic火花探测器都可以连接到PAN-706ELX显示屏上，而除尘器系统本身也可以安装温度监测并把信号传输到监控面板上。



The System receives the complete Control Logic state from each Control Logic PAN-706ELX Panel in real-time, and it also sends the TEST and RESET commands whenever needed, either by manual command or automatically reminder, according to a customizable weekly routine.

In turn, the System makes all its data available in real-time to the Supervision panel, whose allows the operator to monitor and interact, throughout the TEST and RESET commands, with every Control Logic Line installed.

Master LOG-706 remote control every single PAN-706ELX Control Logic Panel, this device is still required in every line.

It is important to understand that, even in case of partial or complete power loss of the two other systems, each Control Logic set still retains its complete stand-alone property.

系统实时从每个Control Logic PAN-706ELX面板中接收完整的Control Logic工作状态，并可定期对系统进行每周的检测工作，即随时通过手动命令或自动提醒发送测试TEST和复位RESET命令来检验系统的正常工作状态。

反过来，系统将其所有数据实时提供给监控面板，监控面板允许操作员运行TEST和RESET命令来监控已经安装的每个Control Logic监控的生产线。

主控制系统LOG-706远程控制着每一个PAN-706ELX Control Logic面板。

需要明白更重要的是，即使在其他部分系统断电或者完全断电的情况下，每个Control Logic仍然能保留其完整的独立监测功能。

System Advantages 系统优点

1. This is an interface system: every Control Logic line is completely stand-alone;
这是一个通讯接口系统，每个Control Logic监控模块都是完全独立的；
2. The Supervision Panel offers a real-time supervision for every Control Logic line;
监控面板为每个Control Logic模块提供实时监控；
3. One Supervision system can monitor an unlimited number of Control Logic lines up to 2000 meters away from the Supervisor Panel;
一个监控系统可以监控距离监控面板2000米以内的无限数量的Control Logic模块；
4. Test and Reset commands available from the Supervisor Panel for each Control Logic Line;
可从每个Control Logic的监控面板获得的测试和复位命令
5. Events Log for each Control Logic Line;
事件记录功能
6. Integrated Spark Alarm Counters in the Supervision Panel for any RIV-601P/S Spark Detector installed (no Control Logic counter CON-844 required);
监控面板中设置了任何一个RIV-601P/S火花探测器火花报警计数功能（不需要控制逻辑计数器CON-844）；

7. No changes required in Control Logic hardware;
硬件模块无需更改
8. “No Water” and “Water Leak” Alarm implemented;
喷淋管道中设置“无水”和“漏水”报警
9. “No Water Pressure” Alarm implemented;
设置“无水压”报警
10. Optional Silo temperature monitoring;
可选配料仓温度监测功能
11. After the first installation, additional Control Logic Lines Integration don't require any hardware changes in the Supervision Panel;
第一次安装后，额外的Control Logic模块集成不需要对监控面板进行任何硬件更改

Installation 安装

The complete system installation wiring diagram can be seen in the next schematics pages. Please note that the communication among systems has to be always guaranteed.

完整的系统安装接线图可以在下面的示意图中看到。请注意，系统之间的通信必须始终得到保证。

These schematics are also available in CAD or PDF upon request for free.

这些原理图也可根据用户要求免费提供CAD或PDF版本。

More Control Logic sets can be integrated in the system even after the first installation is completed, no Supervisor Panel or software upgrade is required.

即使在第一次安装完成后，也可以在系统中集成更多的Control Logic模块，无需监控面板或软件升级。

Supervisor Panel Navigation Overview 监控面板导航概述

The panel has four different pages:

1. The Main Screen;
2. The Lines Menu;
3. The Line Screen;
4. The Settings Screen;

The Main Screen 主屏幕

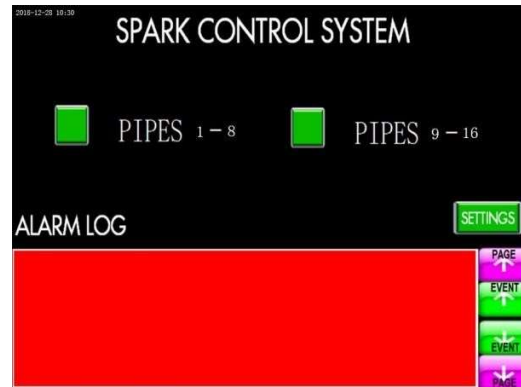
This is the starting screen.

主屏幕启动

From this page the following screens are accessible:

该页面可以访问以下信息:

1. Lines 1-8 menu; 第1-8行菜单
2. Lines 9-16 menu; 第9-16行菜单
3. Setting Screen; 屏幕设置



Observe that the Supervision Panel will automatically display only the Lines menu actually installed in the system (e.g. if the system has five lines installed, then only the Line 1-8 menu will be accessible).

该监控面板将自动显示实际安装在系统中的管路菜单（例如，如果系统安装了五条产线，则只有第1-8线路菜单可以访问）。

This page also offers the Alarm Log.

The Alarm Log is an inerasable overview of the latest 2000 events of the complete Supervision system, along with the exact event time. The following chapter defines each one of said events.

该页面还提供了报警记录。警报日志是整个系统的最新记录的1000个事件的数据，并显示确切报警事件发生的详细时间。

Alarm Log Events 报警事件记录

These events keep track of any status change in the complete Control Logic system.

Control Logic 模块中的任何报警状态的变化都会有完整的事件跟踪记录。

There are twelve possible events:

下列是系统可能发生的、常规的12个事件:

Please note that the symbols *, #, and ^ are just place holders for, respectively, the Line number, Spark Detector number, and Silo number.

请注意，符号*、#、和^替换在面板，分别代指管路编号、火花探测器编号、以及料仓编号。

1. Line * Spark Detector #ALARM

Recorded each time the Spark Detector, RIV-601P/S, number # of Line * detects a spark;
某个管路上的某个火花探测器报警

RIV601P/ S 火花探测器每探测到一次火花，某条编号管路火花探测器就会记录每次探测到的火花个数;

2. Line * Water Flowing

Recorded each time the Line * water flow switch, PAC-846, detects a water flow;
某管路* 水流状态
记录某管道*通过水流开关 PAC846 来检测水流状态

3. Line * Water Switch Open

Recorded each time the Line * Control Logic panel sends the open signal to the EVS-811 solenoid valve;
某管路*水开关开启状态
某管路会*记录每次 CONTROL LOGIC 模块发送开关量信号到 EVS811 电磁阀;

4. Line * Siren ALARM

Recorded each time the Line * Control Logic panel sends the alarm signal;
某管路*声光报警器报警
CONTROL LOGIC 会记录每次面板发送的开关量报警信号。

5. Line *STOP

Recorded each time the Line * Control Logic panels sends an alarm for un-extinguished spark and stop circuit activated;
某管路*停止状态
CONTROL LOGIC 会记录每次面板发送未熄灭火花报警，并在后端进行二次利用管道快速阀关停。

6. Line * WaterLeak

Recorded each time the Line * water flow switch stays open for over a certain number of seconds in a row specified in the Settings screen (default is 6 seconds);
某管道 *漏水状态
CONTROL LOGIC 会记录水流开关在 Settings (设置) 屏幕中指定的管路中保持打开超过特定秒数时记录 (默认为 6 秒);

7. Line * NO WATERALARM

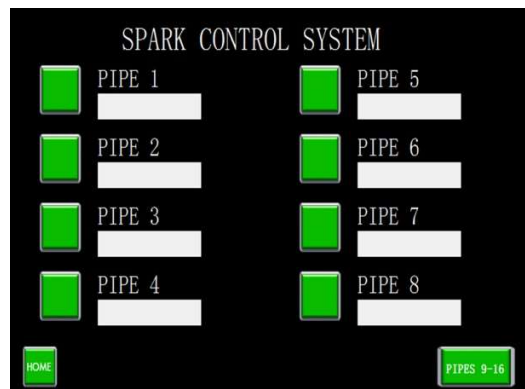
Recorded when the Line * water solenoid is open but there's no water flowing;
某管路*无水报警
某管路*水用电磁阀打开但没有水流动时会自动记录无水报警信号;

8. Line *ALARM

Recorded every time any Line * alarm triggers;
某管路*报警
某管路每次*报警触发时的数据记录;

9. Line * NO WATER PRESSURE

(optional) Recorded each time there's no water pressure in Line *;
某管路*无水压报警
(可选) 每次在管路*中没有水压时有报警记录;



10. Silo ^ HOTALARM

(optional) Recorded when the Silo ^ temperature exceeds its alarm temperature;

料仓^高温报警

(可选) 筒仓温度超过设置温度时有报警记录;

11. REMIDER TESTSYSTEM

Displayed when the reminder test system is triggered;

系统提醒功能

系统触发提醒测试时系统会显示提醒功能;

12. POWER ON and WORKTIME

Recorded when the system is started and work time such as 8h30m

通电和工作时间状态

系统启动时记录会自动记录上一次工作时间: 如8小时30分

The Lines Menu管道屏幕菜单

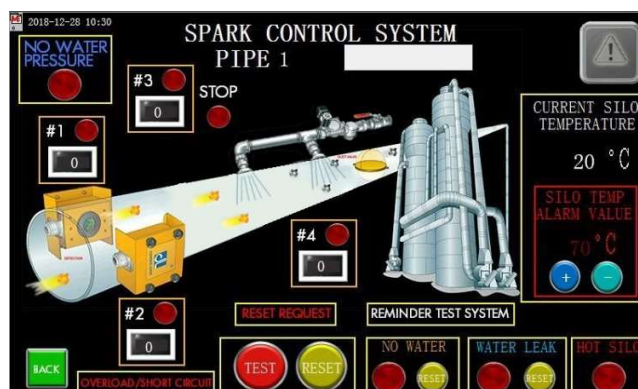
This screen behaves as an hub to access and monitor every single Line in the system. Along each Line number, "Line #", every Line displays its own custom name, set inside the associated Line Screen.

Each Lines Menu screen will automatically display only the Lines in the current installation. (e.g. if the system has five lines installed, then only the Line 1 to Line 5 screens will be accessible).

此屏幕作为集成界面，用于访问和监控系统中的每一条管路火花探测器运行状态。

每条管线编号设置为“测线#”，每条测路都会显示其自己的自定义名称，这些都设置在关联的对应的管路系统内。

每行菜单屏幕将自动显示当前安装中的管路火花状态。（例如，如果系统安装了五条管路，则只能访问1号线至5号线屏幕状态）。



The Line Screen 管道界面菜单

This screen offers a real-time status overview of the chosen Control Logic

Line. On the middle top there is the current line number and custom name.

By tapping on the custom name, or the completely blank area, in case no name has been set yet, a keyboard appears, letting the user entering, or editing, the current Line custom name. Please note that this custom name shows up also on the Lines Menu screen.

Once the new name has been set, by tapping the keyboard Enter key, the keyboard is hidden and the new name is stored.

On the top right there is the Line alarm status icon:

- during normal operation the icon is inactive and gray;
- in case of alarm in the current Line, either from the spark Line or the associated Silo, the icon will keep flashing (changing the status from gray to red, as shown in the picture);



The rest of the screen can be seen as two separate entities:

1. The SparkLine;
2. The Silo;

管道界面提供了Control Logic 监控面板的实时状态概览，在面板的中间部分有当前的行号和自定义名称，通过点击自定义名称、或者空白待设置区域，进行名称设定，通过触摸键盘的操作，允许用户进入或对当前行自定义名称进行编辑。设定后这个自定义名称将会自动显示在管道界面菜单屏幕上。

一旦新的名称被设定，通过控制键盘的回车键，键盘将会被隐藏，同时新的名称会被存储。在右上方图示中有管路警报状态图，在正常操作期间的图标是非激活状态，即是灰色的；在当前管路报警状态下，无论是火花探测器或者相关料仓状态显示，图标会持续闪烁（即状态从灰色变为红色，如图片所示）；



The Spark Line 火花监控管道

As in the PAN-706ELX Control Logic Panel, this screen displays:

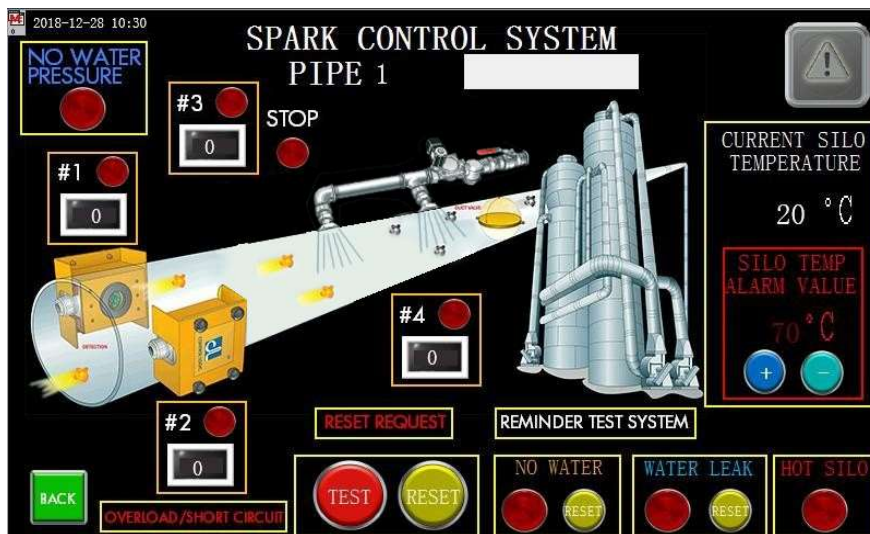
1. the status of each Spark Detector, with a red lamp;
2. the water flow solenoid valve status, with a blue lamp;
3. The stop circuit status, with a red lamp;

在 PAN-706ELX CONTROL LOGIC 控制模块中，该屏幕显示：

- 1 设有红色按钮灯的每个火花检测器的运行状态；
- 2 设有蓝色按钮灯的水流电磁阀运行状态；
- 3 设有红色按钮灯的停止电路状态；

In addition to said information, this screen displays:

除了上述信息，该屏幕显示：



1. A Spark counter for each SparkDetector..
Each one of these counters goes from 0 to 4095, once the maximum value is reached, the counter will automatically reset to zero and start over.
All the counters in the system can be reset from the Settings Screen from #1,#2,#3,#4;
 2. The Line Water Flow Switch status, with a blue lamp;
 3. The Line No Water Alarm status;
 4. The Water Leak Alarm status;
 5. The No Water Pressure Alarm status;
 6. Reminder TEST System
 7. "RESET REQUEST" word will be displayed when alarm occurs, then push reset button
 8. "OVERLOAD/SHORT CIRCUIT" word will be displayed when short circuit occurs, the word will disappear after push reset button
1. 对每个火花探测器的进行火花计数，这些计数器中的每一个都从 0 变为 4095，一旦达到最大值，计数器将自动重置为零并重新启动。系统中的所有计数器都可以从屏幕设置菜单#1、#2、#3、#4 管道中进行重置。
 2. 带蓝色指示灯的管路水流开关状态。
 3. 管路无水报警状态。
 4. 管路漏水报警状态。
 5. 管路无水压报警状态。
 6. 提醒测试状态。
 7. 当报警发生时，将显示 "RESET REQUEST"（重置请求）字样，然后按下重置按钮。
 8. 短路时显示 "过载/短路" 字样，按下复位按钮后该字样消失。

The Silo除尘器

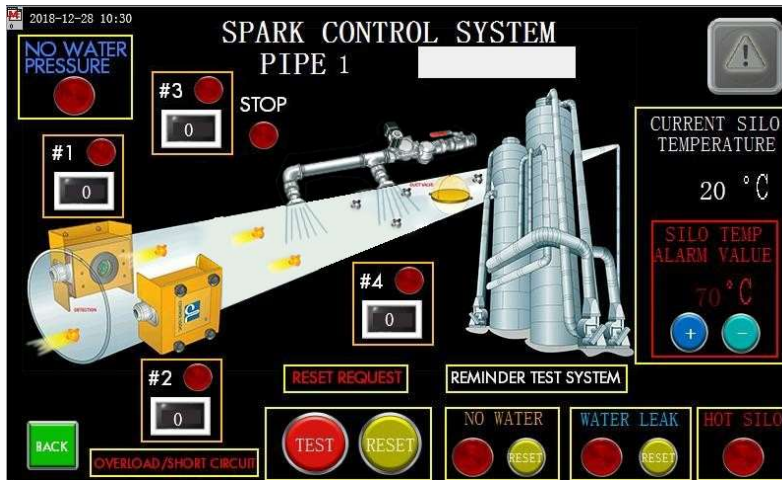
In case a Silo associated with the Line has to be monitored, the Line screen will display its setting on the right side.

In here is displayed:

1. the current Silo temperature in white;
2. the Temperature threshold in red, over which the Supervisor will trigger the Hot Silo Alarm. Each Silo has its own threshold temperature to be set in its associated Line Screen;

Right under the threshold temperature there are the two buttons to, respectively, increase and decrease the threshold temperature. The changes are immediately effective.

如果和一个除尘器料仓相关联的管路需要温度监控，则此管路温度信息会在显示屏右侧显示，当料仓温度显示为白色;说明料仓温度正常，如果温度显示超过报警阈值为红色，在系统会显示报警。



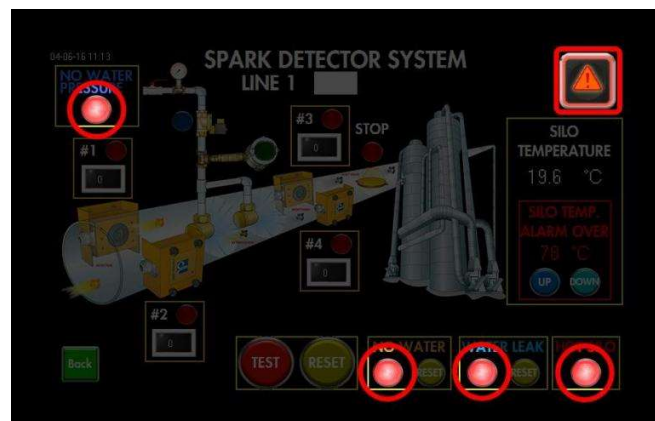
Supervision Panel Navigation During Alarm Occurrence 发生报警的监控面板导航

When an alarm triggers, the Supervisor Panel will automatically jump to the Line screen where the alarm is occurring: the Supervisor Panel navigation is disabled until every alarm has been turned off or acknowledged.

To acknowledge an alarm, the relative blinking alarm lamp has to be pressed.

In each Line Screen there are five alarm lamps that can be pressed to acknowledge their relative alarm:

1. No water Pressure,
Alarm will be silent and “RESET REQUEST” will not be displayed by push the red lamp;
2. No water;
“RESET REQUEST” will not be displayed by push the “RESET” button;
3. Water Leak;
“RESET REQUEST” will not be displayed by push the “RESET” button;
4. Hot Silo;
Alarm will be silent and “RESET REQUEST” will not be displayed by push the red lamp;



当报警触发时，监控面板将自动跳转到发生报警的对应管路屏幕：监控面板导航被禁用，直到每个报警都被关闭或确认。要确认报警，必须按下相对闪烁的报警灯。在每个Line Screen（行屏幕）中，有五个报警灯可按下以确认其相对报警：

- 1.无水压，
报警将静音，按下红灯不会显示“RESET REQUEST”；
- 2.无水；
按下“RESET”按钮将不会显示“RESET REQUEST”；
- 3.漏水；
按下“RESET”按钮将不会显示“RESET REQUEST”；
- 4.高温料仓；
报警将静音，按下红灯不会显示“RESET REQUEST”；

The Settings Screen 屏幕设置

Prior accessing to the Supervisor Panel settings, an entry code has to be entered. This entry code is **1234** at the time of the system purchase.

Once the correct security code has been input, the “ENT” button will allow the access to the system Settings Screen.

The settings screen presents the following options:



1. Weekly TESTReminder:

this enables the authorized user to set the weekly TEST reminder time and days.

The word will be displayed weekly on the chosen days at the chosen time. Any edit on this setting will be immediately effective.

When the word is displayed, Push each Control Logic Line TEST button and the word will not be

displayed: the responsible operator will have to RESET each alarm;

2. Water Leak AlarmCountdown:

every single Line Water Leak Alarm follows this countdown before triggering.

The Line Water Leak Alarm will go off if the associated water valve stays open longer than the specified time in this setting;

3. ResetCounters:

resets every Spark Detector counter #1,#2,#3,#4 in the Supervision System.

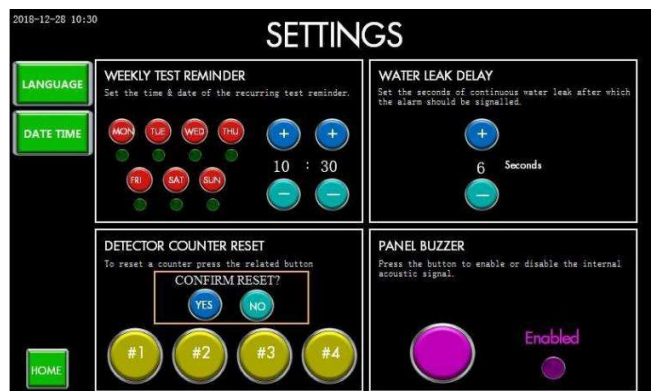
And it will display “CONFIRM RESET?” “YES” or “NO”

4. Toggle PanelBuzzer:

This setting allow the Supervisor Panel Buzzer to trigger whenever an alarm occur. The buzzer will turn off automatically once the alarm has been reset.

As stated on the Line Screen description, when any alarm occurs, the Supervisor Panel will automatically lock its navigation to the Line Screen associated with the alarm.

在访问“监控器面板”设置之前，必须输入一个输入代码。在系统购买时，此输入代码为1234，一旦输入了正确的安全代码，“ENT”按钮将允许访问系统并进行屏幕设置。



设置屏幕显示以下选项:

1.每周测试提醒:

这使得授权用户能够设置每周**TEST**提醒时间和天数。该单词将在选定的日期和选定的时间每周显示一次。对此设置的任何编辑都将立即生效。当显示该字时，按下每个**Control Logic**线路测试按钮，该字将不会显示，负责的操作员必须重置每个警报；

2.漏水报警倒计时:

每一个管路漏水警报在触发之前都遵循这个倒计时。如果相关水阀保持打开的时间超过该设置中的指定时间，则管路漏水警报将熄灭；

3.重置计数器:

重置监控系统中的每个火花探测器计数器#1、#2、#3、#4。它将显示“确认重置？”“是”或“否”

4.切换面板蜂鸣器:

此设置允许监控器面板蜂鸣器在报警发生时触发。报警器复位后，蜂鸣器将自动关闭。如**Line Screen**（管线屏幕）描述所述，当发生任何报警时，**Supervisor Panel**（监控面板）将自动将其导航锁定到与报警相关的**Line Screen**（管线屏幕）。

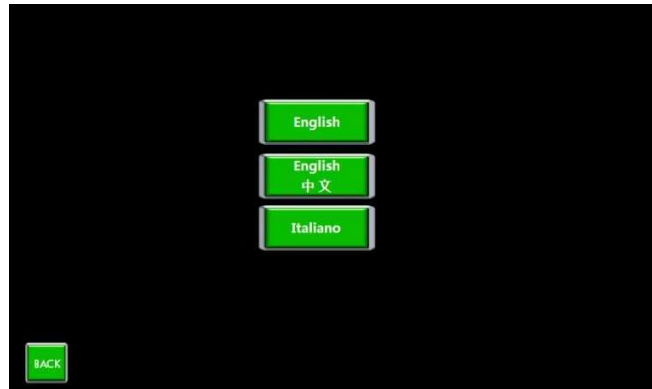
Language语言

Three language version can be selected:

- 1, English
- 2, English and Chinese
- 3, Italiano

可选择三种语言版本:

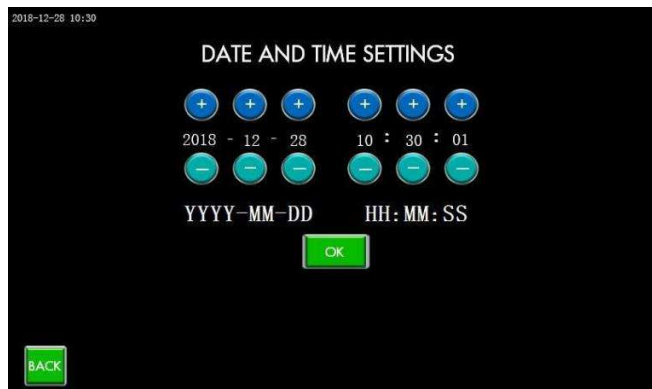
- 1, 英文
- 2, 中英文
- 3, 意大利语



Date and Time Settings 日期和时间设置

To set the date and time on the panel,
Time will be synchronized from pipe1 -16
by Master LOG-706 settings.

要在面板上设置日期和时间，时间将通过主
LOG-706设置从管道1-16会同步显示。



Notice 注意事项

The manual specifications are subject to change without prior notice.
手册参数在未通知的情况下会发生变更。恕不另行通知。

Record of Revisions 修改记录

Reference numbers are shown at the bottom of each page.

参考号显示在每页的底部。

Printing Date	Reference No	Revised Contents
December 2015	REV-2015-12	First Edition
January 2016	REV-2016-01	Added Water Leak Count down Control Feature
February 2016	REV-2016-02	Added Water Pressure Monitor Feature
April 2016	REV-2016-04	Updated Supervision Panel Navigation Behaviour During Alarm Occurrence
December 2018	REV-2018-12	PAN-706ELX and LOG-706 new touch panel

Company Contacts 联系方式

CONLOGIC AUTOMATION SYSTEM ENGINEERING
(SHANGHAI)CO.,LTD

Room 206, No 288, No 2 building, Banting East
road, songjiang area, Shanghai

Tel: 158 2186 7868

<http://www.controllogic-asia.com>

<http://www.mstech-china.com>

CONLOGIC康洛吉除尘及防爆系统（含除尘设备、粉体输送系统、火花监控系统、抑爆系统、隔爆系统、泄爆系统及安装工程技术服务等）

部分业绩表（主要客户）

序号	客户	所供设备及其他	供货日期	设备特性	在用状态
1	芬美意（上海）香精香料有限公司	除尘设备、抑制爆炸、泄爆	2016	内置风机除尘输送系统配置抑爆泄爆系统	使用良好
2	三星电机	除尘设备、抑制爆炸、泄爆	2017	室内除尘输送系统配置抑爆泄爆系统	使用良好
3	礼来制药	除尘设备、隔爆、泄爆	2016	室内除尘输送系统配置隔爆泄爆系统	使用良好
4	山东天博食品配料有限公司	喷雾干燥塔/旋风除尘器/除尘器抑爆泄爆	2017	工艺除尘输送系统配置隔爆泄爆系统	使用良好
5	臻鼎科技有限公司	除尘设备、隔爆、泄爆	2017	工艺除尘输送系统配置隔爆泄爆系统	使用良好
6	华通电脑	除尘器	2017	室内除尘输送系统配置隔爆泄爆系统	使用良好
7	亨斯曼（广州）特种化学有限公司	除尘器	2017	室内除尘输送系统配置隔爆泄爆系统	使用良好
8	辉瑞制药	除尘设备、隔爆、泄爆	2018	工艺除尘输送系统配置隔爆泄爆系统	使用良好
9	天津合纵电力有限公司	布袋除尘器/旋风除尘器	2018	工艺除尘输送系统配置隔爆泄爆系统	使用良好
10	巴塞尔（大	除尘器	2018	工艺除尘输	使用良好

	连)聚烯烃有限公司			送系统配置 隔爆泄爆系统	
11	桂龙药业	布袋除尘器/ 旋风除尘器	2018	室内除尘输 送系统配置 隔爆泄爆系统	使用良好
12	天源木业	木粉仓	2018	工艺除尘输 送系统配置 隔爆泄爆系统	使用良好
13	大亚人造板有限公司	木粉仓	2018	工艺除尘输 送系统配置 隔爆泄爆系统	使用良好
14	瓦克(南京)有限公司	除尘器	2018	工艺除尘输 送系统配置 隔爆泄爆系统	使用良好
15	阿克苏诺贝尔	除尘设备、 抑制爆炸、 泄爆	2018	内置风机除 尘输送系统 配置抑爆泄 爆系统	使用良好
16	百事食品有限公司	布袋除尘器/ 旋风除尘器	2018	内置风机除 尘输送系统 配置抑爆泄 爆系统	使用良好
17	法雷奥汽车零部件有限公司	除尘器	2018	内置风机除 尘输送系统 配置抑爆泄 爆系统	使用良好
18	瑞士Immark公司北京项目	破碎机	2018	工艺除尘输 送系统配置 隔爆泄爆系统	使用良好
19	惠东美新塑料制品有限公司	筒仓/ 除尘器	2018	工艺除尘输 送系统配置 隔爆泄爆系统	使用良好
20	德莎(苏州)胶带有限公司	除尘器	2018	内置风机除 尘输送系统 配置抑爆泄 爆系统	使用良好
21	百威啤酒	斗式提升机/	2018	内置风机除	使用良好

	(中国)有限公司	除尘器/筒仓		尘输送系统配置抑爆泄爆系统	
22	北京赛龙汽车部件有限公司	除尘器	2019	工艺除尘输送系统配置隔爆泄爆系统	使用良好
23	中美史克(天津)有限公司	流化床干燥	2019	工艺除尘输送系统配置隔爆泄爆系统	使用良好
24	帝斯曼(上海)有限公司	除尘器	2019	工艺除尘输送系统配置隔爆泄爆系统	使用良好
25	巨力自动化有限公司-常熟/巴西	除尘器	2019	工艺除尘输送系统配置隔爆泄爆系统	使用良好
26	邦基粮油-日照/天津/泰州/东莞	斗式提升机/除尘器	2019	工艺除尘输送系统配置隔爆泄爆系统	使用良好
27	巴斯夫高桥特性化学品(上海)有限公司	除尘器	2019	工艺除尘输送系统配置隔爆泄爆系统	使用良好
28	山东天力药业有限公司	流化床干燥机/旋风除尘器	2019	工艺除尘输送系统配置隔爆泄爆系统	使用良好
29	上海弗列加滤清器有限公司	除尘器	2019	内置风机除尘输送系统配置抑爆泄爆系统	使用良好
30	三菱电梯(上海)有限公司	除尘器	2019	内置风机除尘输送系统配置抑爆泄爆系统	使用良好
31	苏州综研化学有限公司	室外除尘器	2017	室外除尘器管道安装火花监控及隔爆阀等	使用良好

32	唐纳森（中国）贸易有限公司	室外除尘器	2017	室外除尘器 管道安装火花 监控及隔爆 阀等	使用良好
33	唐纳森（无锡）过滤器有限公司	室外除尘器	2017	室外除尘器 管道安装火花 监控及隔爆 阀等	使用良好
34	金丰木门（苏州）有限公司	室外除尘器	2017	室外除尘器 管道安装火花 监控及隔爆 阀等	使用良好
35	泰兴超辰化工颜料有限公司	室内外除尘器	2020	室外除尘器 管道安装抑爆 及无火焰泄爆 等	使用良好
36	一汽大众（长春）有限公司	室内外除尘器	2017	室外除尘器 管道安装隔爆 阀等	使用良好
37	一汽大众（天津）发动机有限公司	室内外除尘器	2017	室外除尘器 管道安装隔爆 阀等	使用良好
38	江苏常熟理文纸业股份有限公司	室内外除尘器	2016	室外除尘器 管道安装隔爆 阀和火花监控 等	使用良好
39	拜耳化学（上海）有限公司	室内外除尘器	2017	室外除尘器 管道安装火花 等	使用良好
40	江苏常净环保科技有限公司	室内外除尘器	2017	室外除尘器 管道安装火花 监控等	使用良好
41	三星显示器（苏州）有限公司	室内外除尘器	2017	室外除尘器 管道安装火花 监控等	使用良好
42	三星SDI(无锡)有限公司	室内外除尘器	2017	室外除尘器 管道安装火花 监控等	使用良好

43	威帝豪家具制造（上海）有限公司	室内外除尘器	2017	室外除尘器 管道安装火花探测等	使用良好
44	阳信欧亚木器有限公司	室内外除尘器	2017	室外除尘器 管道安装火花探测及喷淋等	使用良好
45	丰策包装科技上海有限公司	室内外除尘器	2017	室外除尘器 管道安装火花探测及喷淋等	使用良好
46	宁波士林工艺品有限公司	室内外除尘器	2017	室外除尘器 管道安装火花探测及喷淋等	使用良好
47	贺氏特殊材料(苏州)有限公司	室内外除尘器	2017	室外除尘器 管道安装隔爆阀、火花探测等等	使用良好
48	晋合家居（苏州）有限公司	室内外除尘器	2017	室外除尘器 管道安装火花探测喷淋系统等	使用良好
49	宁波竹韵家居用品有限公司	室内外除尘器	2017	室外除尘器 管道安装火花探测喷淋系统等	使用良好
50	泰州市龙洋木业有限公司	室内外除尘器	2017	室外除尘器 管道安装火花探测喷淋系统等	使用良好
51	维多利亚家具公司	室内外除尘器	2017	室外除尘器 管道安装火花探测喷淋系统等	使用良好
52	浙江万森木业有限公司	室内外除尘器	2016	室外除尘器 管道安装火花探测喷淋系统等	使用良好
53	七一五研究所宜昌分	室内外除尘器	2022	室外除尘器 管道安装火花探测等	使用良好

54	双乐颜料泰兴市有限公司	室内外除尘器	2020	室外除尘器管道安装抑制、泄爆等	使用良好
55	尼吉康电子(宿迁)有限公司-	室内外除尘器	2021	室外除尘器管道安装隔爆阀、火花探测及CO2熄灭等	使用良好
56	贺尔碧格(上海)有限公司	室内外除尘器	2022	室外除尘器管道安装隔爆阀等	使用良好
57	无锡市贝斯尔精密机械	室内外除尘器	2017	室外除尘器管道安装火花探测器等	使用良好
58	连云港圣奥化学项目	室内外除尘器	2022	室外除尘器管道安装抑制、泄爆等	使用良好
59	艾美能环境苏州公司	室内外除尘器	2022	室外除尘器管道安装火花探测器等	使用良好
60	广东台盛环保科技有限公司	室内外除尘器	2021	室外除尘器管道安装火花探测器等	使用良好
61	江苏共昌精密铝业防爆安装工程施工	室内外除尘器	2021	室外除尘器管道安装火花探测器, CO2熄灭系统、泄爆片等	使用良好
62	江苏众明环保科技有限公司	室内外除尘器	2020	室外除尘器管道安装火花探测器等	使用良好
63	巨星铭创(常州)有限公司	室内外除尘器	2020	室外除尘器管道安装隔爆阀、无火焰等	使用良好
64	三星(无锡)电子材料有限公司	室内外除尘器	2020	室外除尘器管道安装火花监控系统	使用良好
65	山东金富通家居	室内外除尘器	2016	室外除尘器管道安装隔爆阀、无火焰等	使用良好
66	山东格瑞恩	室内外除尘	2022	室外除尘器	使用良好

	新材料有限公司	器		管道安装火花监控系统	
67	山东省诸城市金鸿木业有限公司	室内外除尘器	2020	室外除尘器 管道安装隔爆阀、无火焰等	使用良好
68	青岛海英利环境工程设备有限公司	室内外除尘器	2021	室外除尘器 管道安装火花监控系统	使用良好
69	青岛晨豪木业公司	室内外除尘器	2022	室外除尘器 管道安装隔爆阀、无火焰等	使用良好
70	青岛海瑞林通用	室内外除尘器	2017	室外除尘器 管道安装火花监控系统	使用良好
71	青岛软控有限公司	室内外除尘器	2022	室外除尘器 管道安装隔爆阀、无火焰等	使用良好
72	尼吉康电子(宿迁)有限公司	室内外除尘器	2022	室外除尘器 管道安装火花监控系统	使用良好
73	平湖菱化食品有限公司	室内外除尘器	2021	室外除尘器 管道安装隔爆阀、无火焰等	使用良好
74	常州市鹤山橡胶有限公司	室内外除尘器	2021	室外除尘器 管道安装火花监控系统	使用良好
75	常州嘉瑞电器有限公司	室内外除尘器	2020	室外除尘器 管道安装隔爆阀、无火焰等	使用良好
76	福建漳平驰骏科技有限公司	室内外除尘器	2020	室外除尘器 管道安装火花监控系统	使用良好
77	江苏共昌精密铝业	室内外除尘器	2020	室外除尘器 管道安装隔爆阀、无火焰等	使用良好
78	双乐颜料泰兴市有限公司	室内外除尘器	2016	室外除尘器 管道安装火花监控系统	使用良好

79	四川省高宇木业有限责任公司	室内外除尘器	2022	室外除尘器管道安装防爆阀、无火焰等	使用良好
80	苏州奥特斯汀环境科技有限公司	室内外除尘器	2020	室外除尘器管道安装火花监控系统	使用良好
81	昆山市孚特莱电子设备有限公司	室内外除尘器	2021	室外除尘器管道安装防爆阀、无火焰等	使用良好
82	邳州市新世界木业有限公司	室内外除尘器	2022	室外除尘器管道安装火花监控系统	使用良好
83	三星（无锡）电子材料有限公司	室内外除尘器	2017	室外除尘器管道安装防爆阀、无火焰等	使用良好
84	上海红彬汽车技术有限公司	室内外除尘器	2022	室外除尘器管道安装火花监控系统	使用良好
85	云南银泉科技有限公司	室内外除尘器	2022	室外除尘器管道安装防爆阀、无火焰等	使用良好
86	郑州四维粮油工程技术有限公司	室内外除尘器	2021	室外除尘器管道安装火花监控系统	使用良好
87	益海嘉里粮油（泉州）有限公司	室内外除尘器	2021	室外除尘器管道安装防爆阀、无火焰等	使用良好
88	深圳面粉有限公司	室内外除尘器	2020	室外除尘器管道安装火花监控系统	使用良好
89	上海超越饲料有限公司	室内外除尘器	2020	室外除尘器管道安装防爆阀、无火焰等	使用良好
90	南顺面粉有限公司	室内外除尘器	2020	室外除尘器管道安装火花监控系统	使用良好
91	东海粮油（张家港）	室内外除尘器	2016	室外除尘器管道安装隔	使用良好

	有限公司			爆阀、无火焰等	
92	山东金富通家居	室内外除尘器	2022	室外除尘器管道安装隔爆阀、无火焰等	使用良好
93	山东格瑞恩新材料有限公司	室内外除尘器	2020	室外除尘器管道安装火花监控系统	使用良好
94	山东省诸城市金鸿木业有限公司	室内外除尘器	2021	室外除尘器管道安装隔爆阀、无火焰等	使用良好
95	青岛海英利环境工程设备有限公司	室内外除尘器	2022	室外除尘器管道安装火花监控系统	使用良好
96	青岛晨豪木业公司	室内外除尘器	2017	室外除尘器管道安装隔爆阀、无火焰等	使用良好
	持续更新中...				

康洛吉自动化系统工程（上海）有限公司

2023.06



进口CONTROL LOGIC康洛吉火花控制系统（触摸屏式，非防爆）



某日本电子制造工厂现场施工管控



施工现场设备吊装



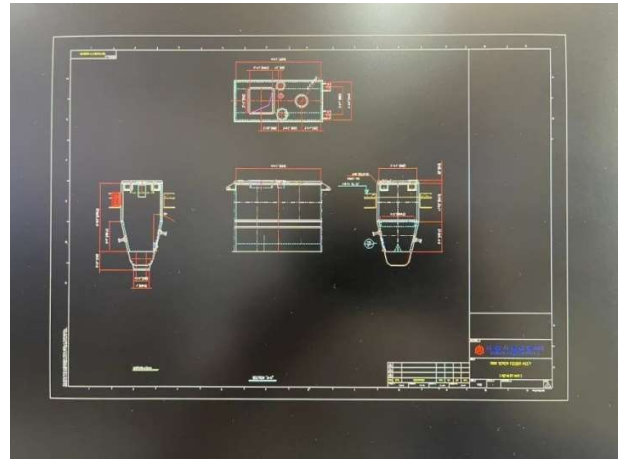
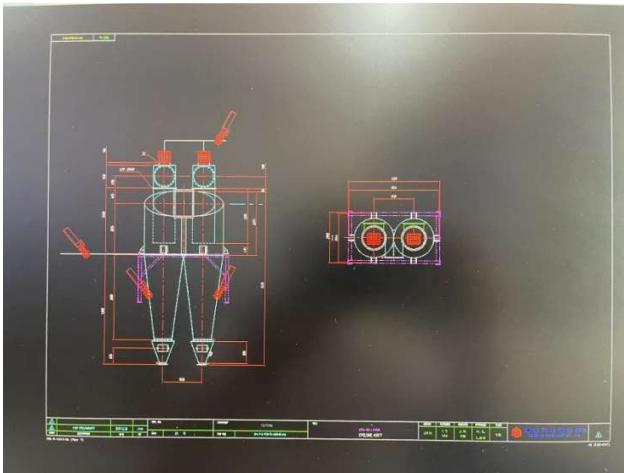
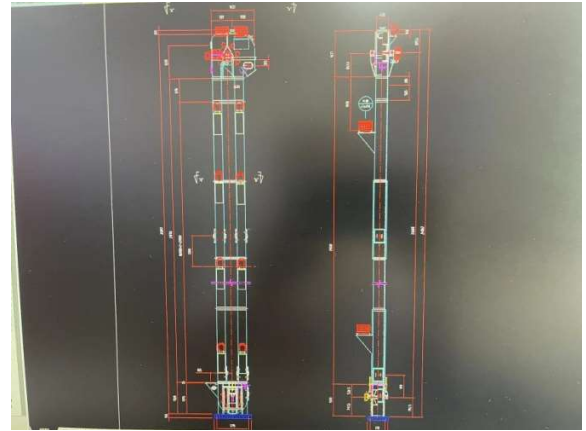
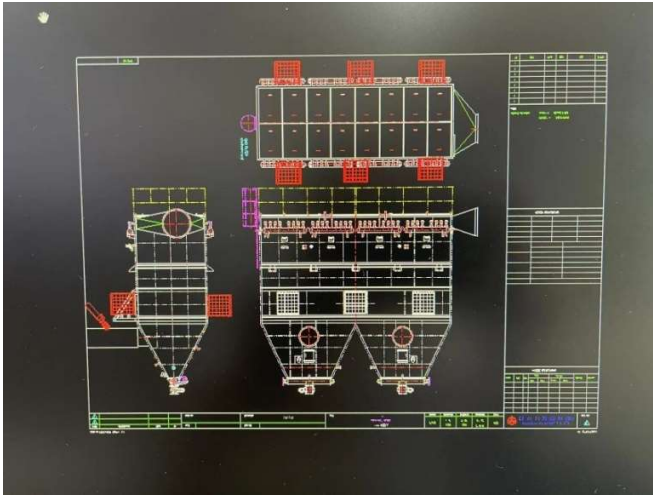
西班牙ADIX原装无火焰泄爆装置



意大利CONTROL LOGIC火花探测器 workshop车间系统组装调试



苏州某外企除尘设备系统安装工程



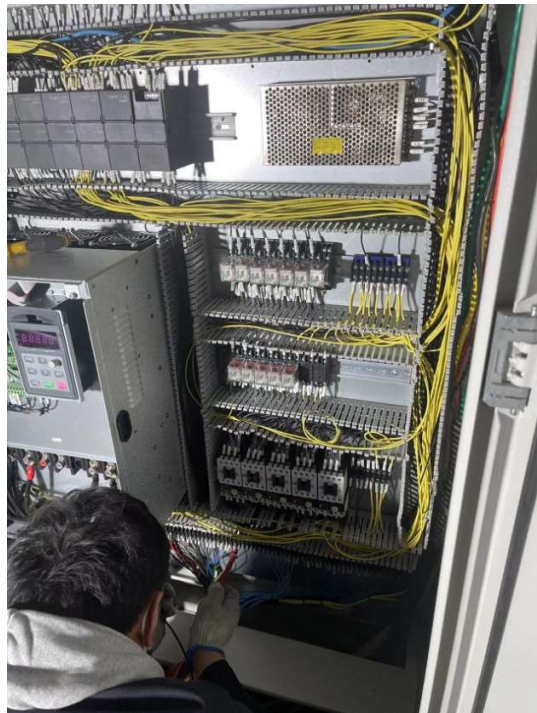
某生物科技公司无火焰泄爆及抑爆系统图纸设计示意图







某生物科技公司无火焰泄爆及抑爆系统现场安装示意图





进口CONTROL LOGIC康洛吉按键式（非触摸屏式）和国产朗克火花探测器（触摸屏式）
防爆控制系统



进口CONTROL LOGIC康洛吉按键式和触摸屏式火花控制系统（非防爆）



防爆和非防爆增压水控制系统



标准化施工现场

其余项目案例持续更新中……