

TP700 系列上位机软件使用说明书

一、 软件基本功能

1、 通讯

DataLogger 软件可以和仪器进行串口或者网口的实时通讯，且实现多种界面实时显示（数显、曲线、棒图、列表）。

2、 历史查询

DataLogger 软件自动保存历史数据至软件安装目录，软件查询历史数据有两种显示方式（历史曲线、历史列表）。

3、 报警

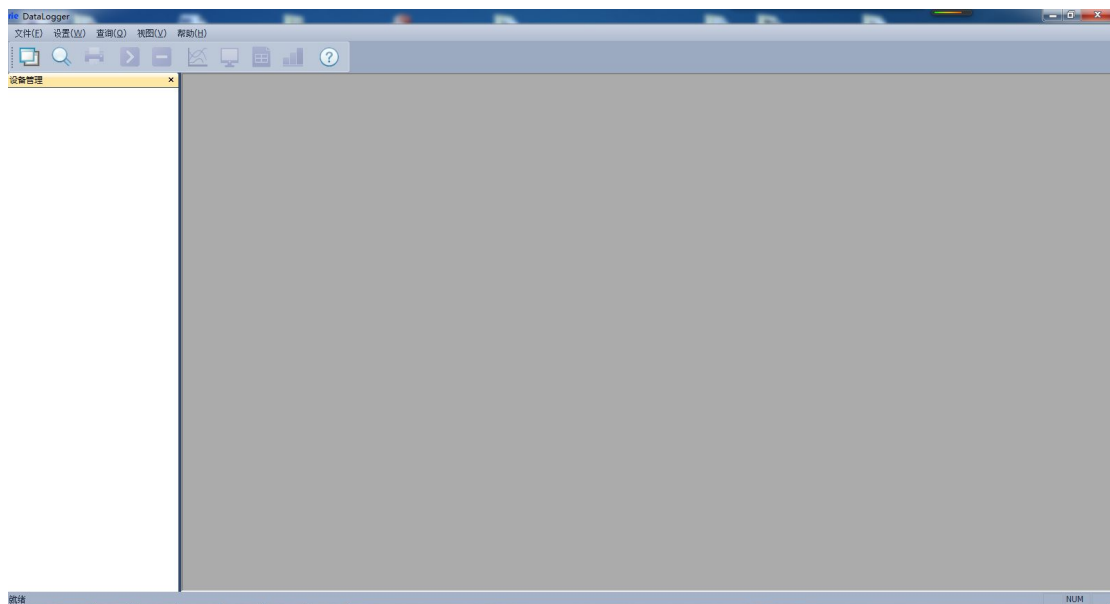
共有 4 种报警功能，分别为显示报警、声音报警、短信报警、声光报警器报警。

4、 分析计算

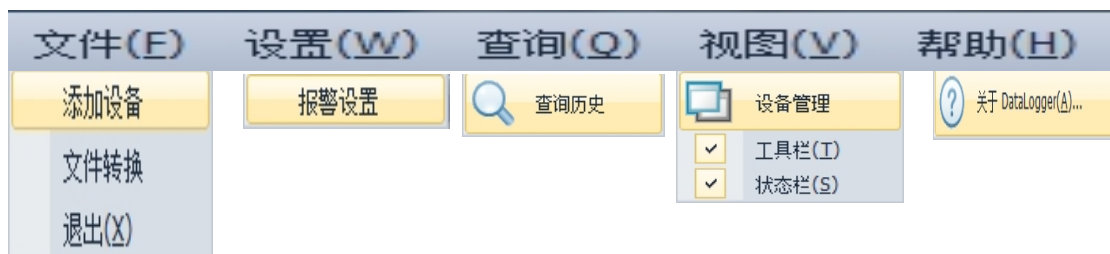
可通过可选项对任意多条曲线或单条曲线进行全局或局部分析，实时列表和历史列表都有对每个通道的最大值、最小值、平均值进行计算。

二、 软件界面介绍

1、 初始界面



2、 菜单栏



3、 工具栏



4、设备管理



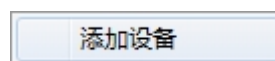
5、客户显示区



三、操作说明

1、新建设备

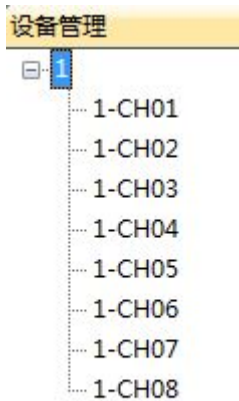
在设备管理区空白处“鼠标右击”，弹出菜单项：



“单击”添加设备，弹出新建设备对话框：



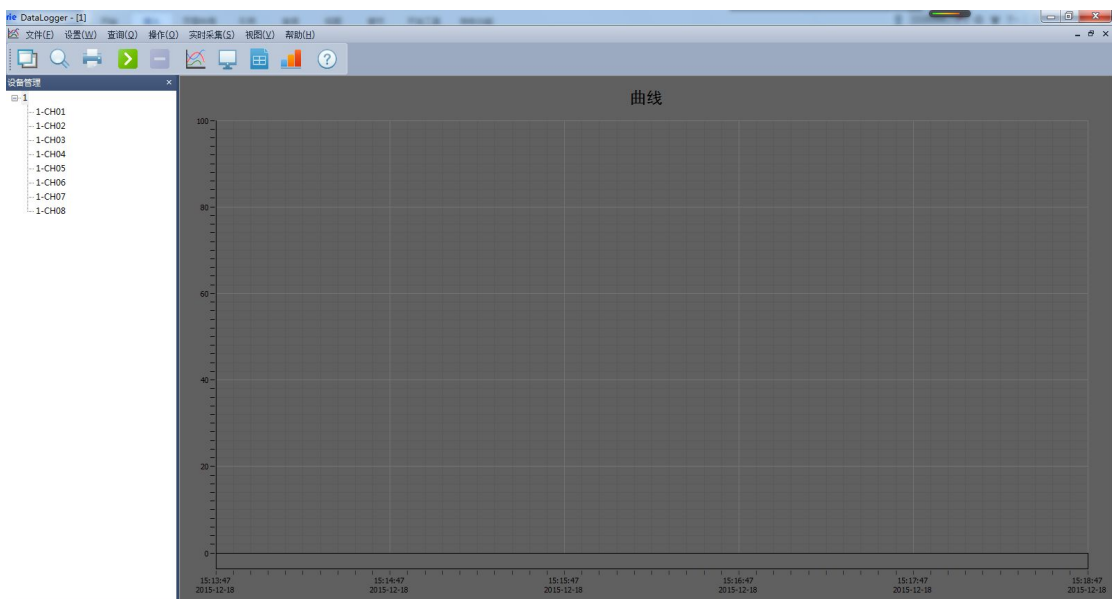
写入相应参数，点击“确定”。新建设备成功后设备管理区如下图：



1 代表设备名称，剩下的是设备 8 个通道的名称。

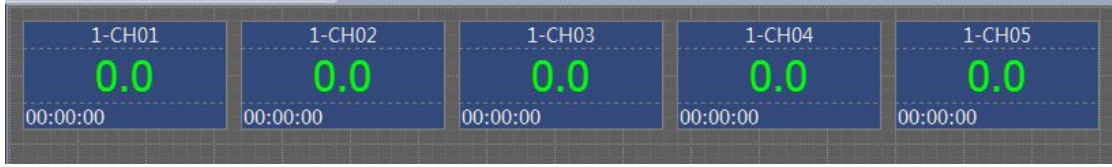
2、打开设备窗口

在设备管理区“双击”设备名称，即可打开设备窗口，如图所示：



设备窗口初始视图为曲线，可自由切换到其它三种视图上：

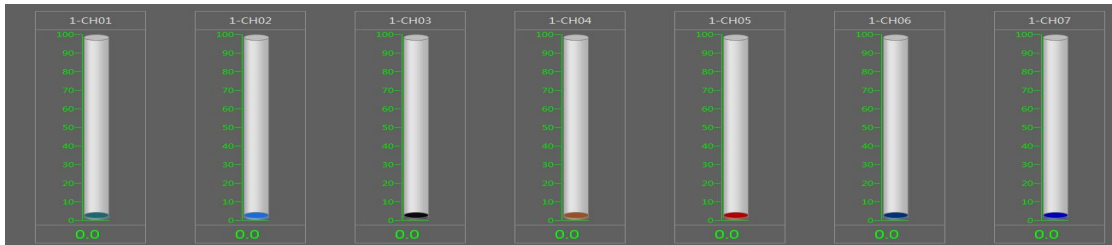
数显视图：



列表视图：

序号	时间	毫秒	1-CH01	1-CH02	1-CH03	1-CH04	1-CH05	1-CH06	1-CH07	1-CH08
最大值										
最小值										
平均值										

棒图视图：



注：设备窗口打开后，菜单栏发生变化，如图：



3、参数设置

a、设备参数

在设备管理区“鼠标右击”设备名称，弹出菜单：



单击“设备属性”，进入设备属性对话框：

设备属性

设置

设备名称: 1 设备地址: 1

设备ID: 1 设备类型: TP700

保存间隔: 6.0 S 起始通道: 1

采集间隔: 3.0 S 掉线延时: 900 S

网口通讯

IP地址: 192 . 168 . 1 . 2

端口: 3000

串口通讯

端口: COM1

波特率: 9600

手机号码

手机号码1: | 读取 写入

手机号码2: 读取 写入

手机号码3: 读取 写入

历史数据 - 限网口通讯

起始时间: 2015/12/18 15:42:23

结束时间: 2015/12/18 15:42:23

读取 已停止.....

确定 取消

设置相关参数后，单击“确定”按钮，完成设置。

b、通道参数

与设备属性操作相似。

4、实时采集

在设备参数正确输入后，点击“工具栏”或者“菜单栏”中的开始采集按钮，即可开始实时采集并存储数据。

在采集过程中，可自由切换需要查看的视图样式，给予使用者直观的感受。

a、曲线视图

在曲线视图界面，划分为了：**标题**、**Y轴**、**X轴**、**曲线绘制** 4个版块。用户可在相应区域“鼠标右击”，进行参数设置。参数属性一目了然，这里就不详细说明，用户可进入琢磨一下。

b、数显视图

在数显视图界面,是以每个通道作为一个单独的区域模块,其余空白出为一个模块,“鼠标双击”通道模块,即可进入通道属性设置对话框,“鼠标右击”通道模块或者空白模块处,都会弹出相应操作的菜单,信息简单易懂,这里也不作详细说明,用户可自行研究学习一下。

c、列表视图

列表最后三行是对每个通道已采集的数据进行**最大值**、**最小值**、**平均值**的判断与计算。

d、棒图视图

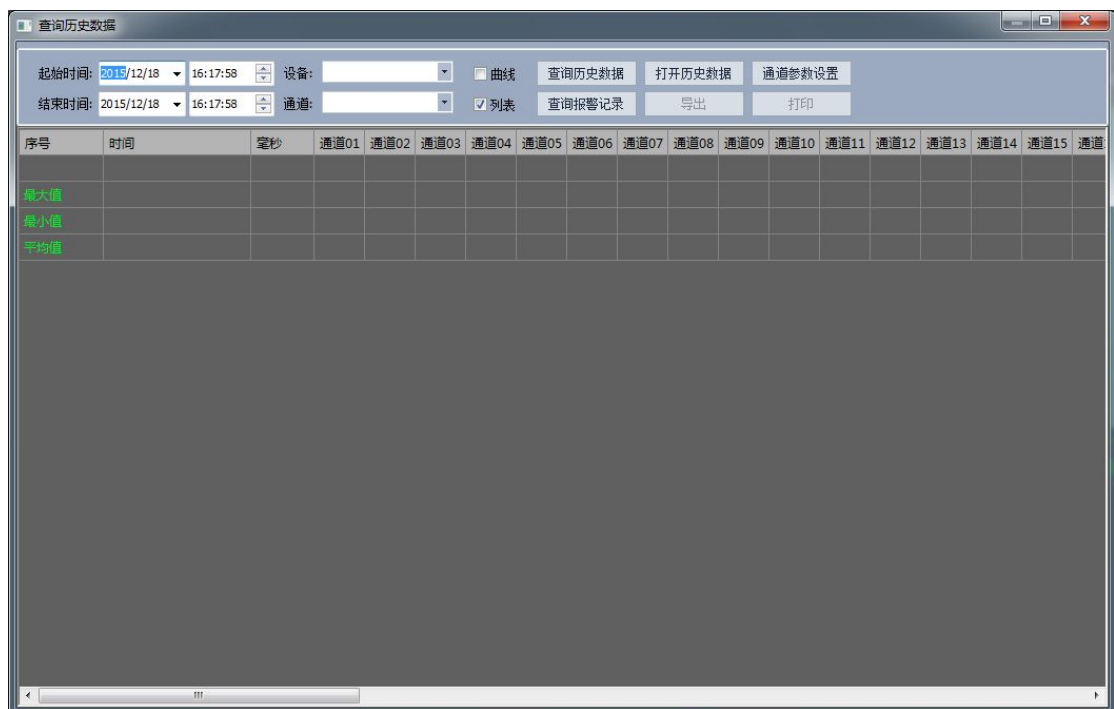
相关属性与数显视图界面相同。

5、结束采集

单击“工具栏”或者“菜单栏”的停止采集按钮,即可结束数据的采集。

6、历史记录查询

单击“工具栏”或者“菜单栏”的查询历史按钮,即可进入查询历史记录界面:



输入“查询时间段”、设备名称、通道选择等相关参数即可“点击”查询按钮进行数据查询。其它操作简单易懂,这里不作详细说明,用户可自行研究学习。

注：此说明书对 **TP700** 系列上位机软件作出了大概说明，其中一些简单易懂的操作小细节没作详细说明，用户可自行研究学习，望各用户体谅，谢谢！在使用过程中，如遇疑问，可反馈给我们，我们会尽快做出解决。