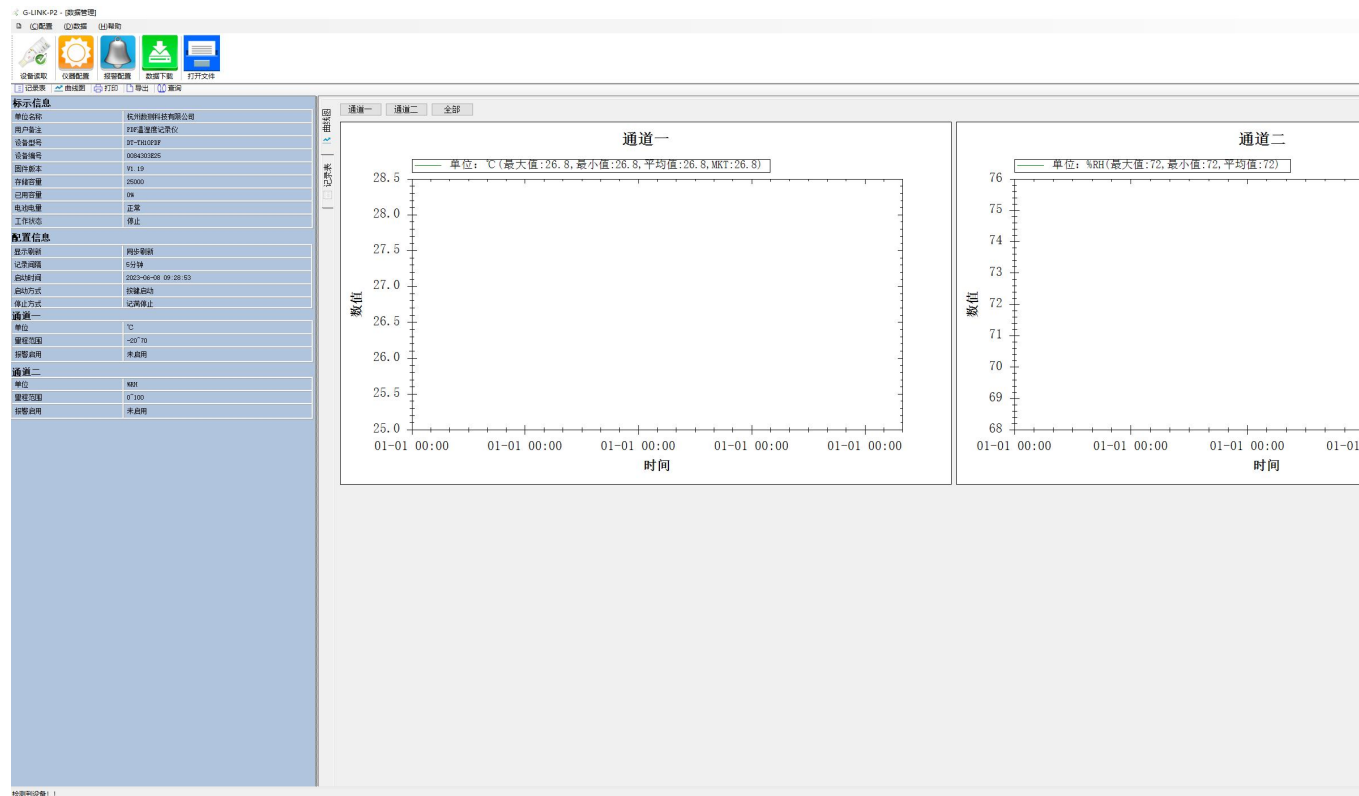
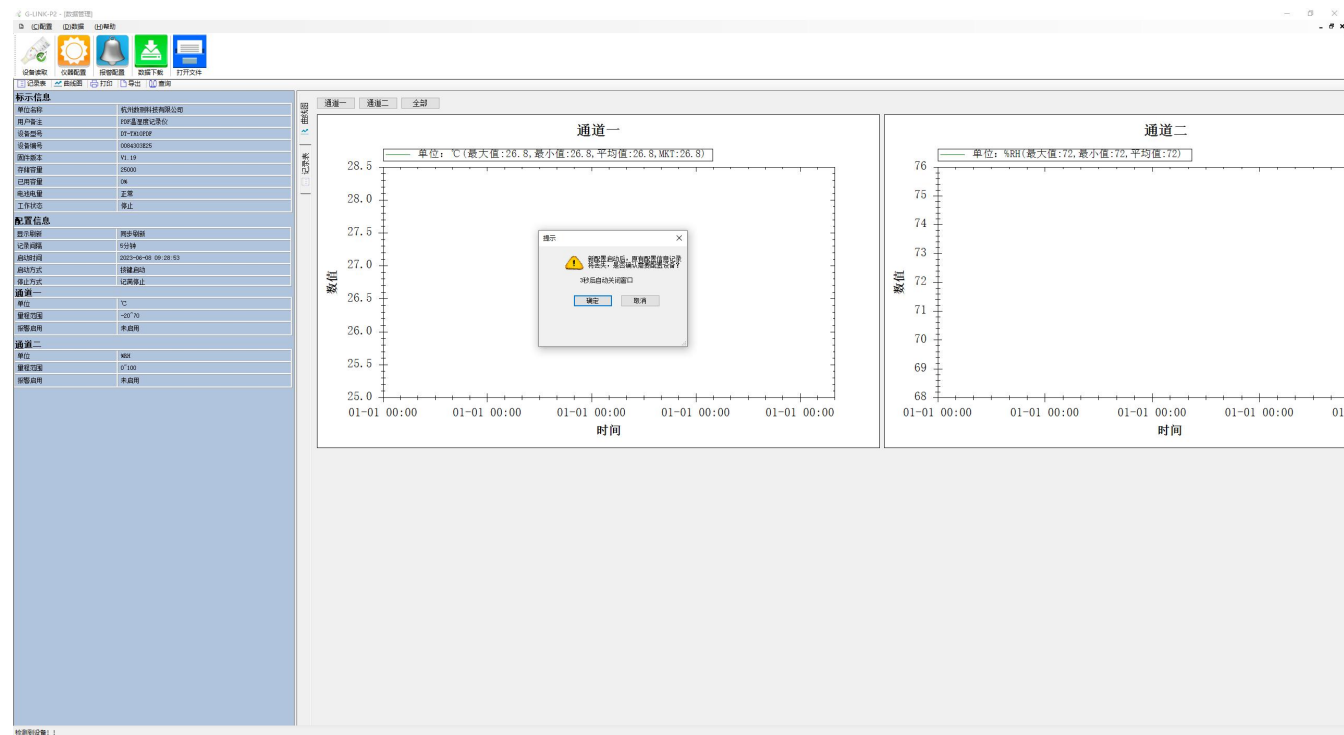


# G-LINK 操作使用说明

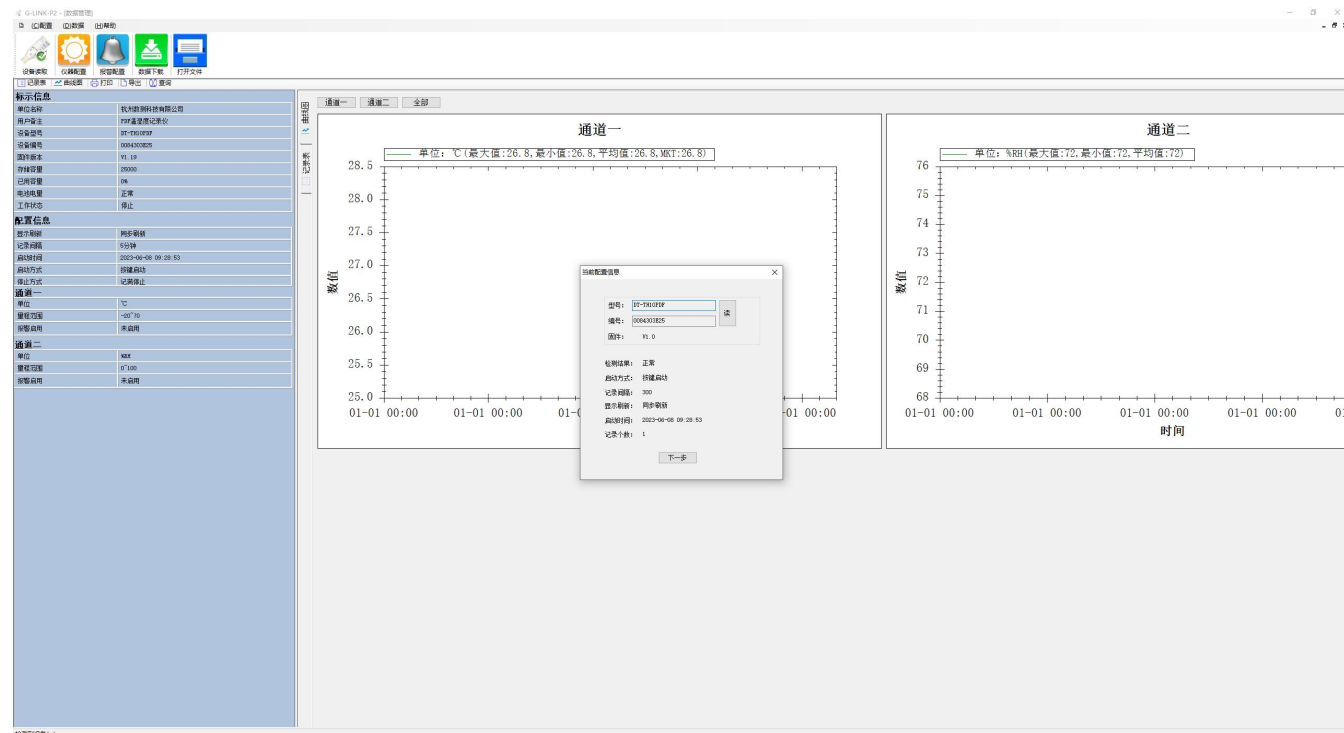
第一步 插入设备，自动获取设备信息，如未自动获取，请点击设备读取。



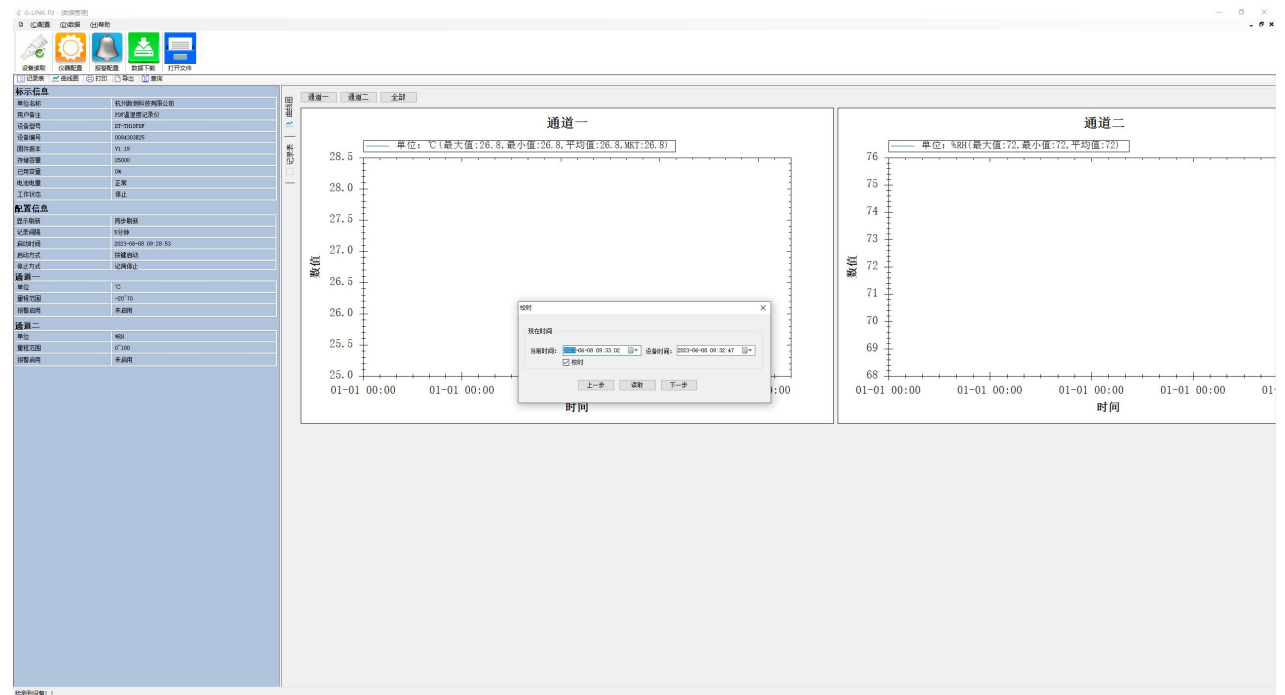
## 第二步：点击 仪器配置



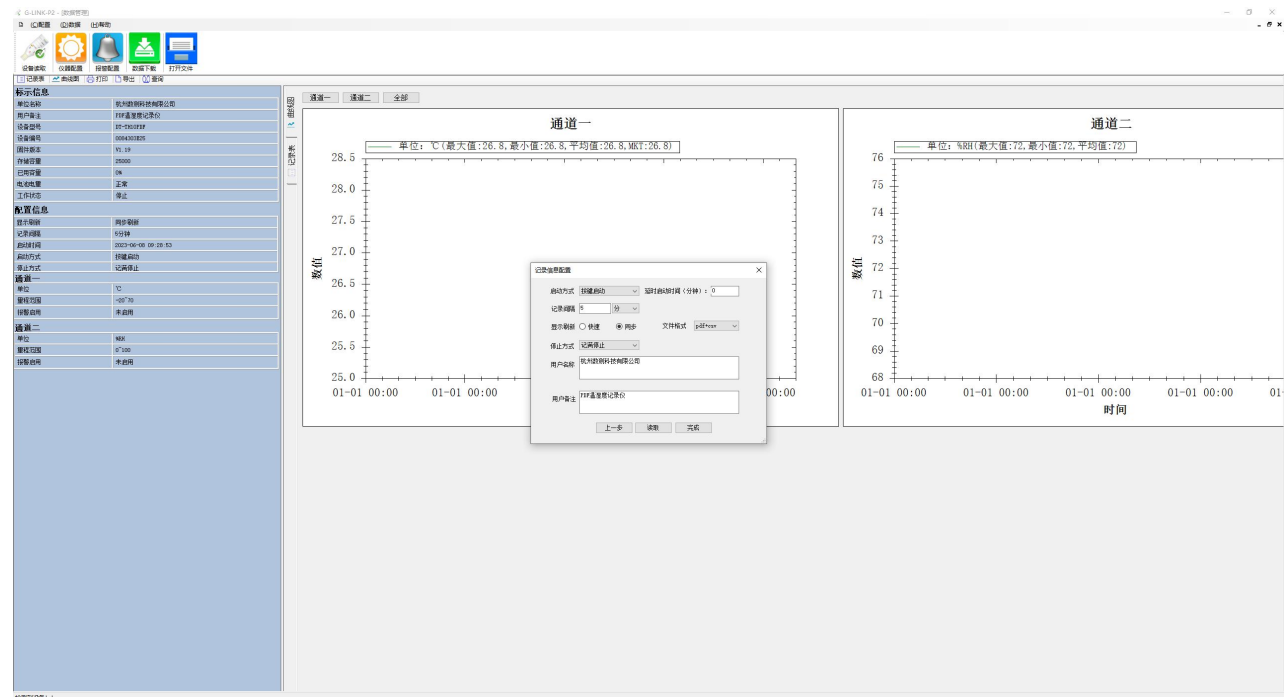
## 1. 点击 下一步



## 2. 勾选校时，点击下一步

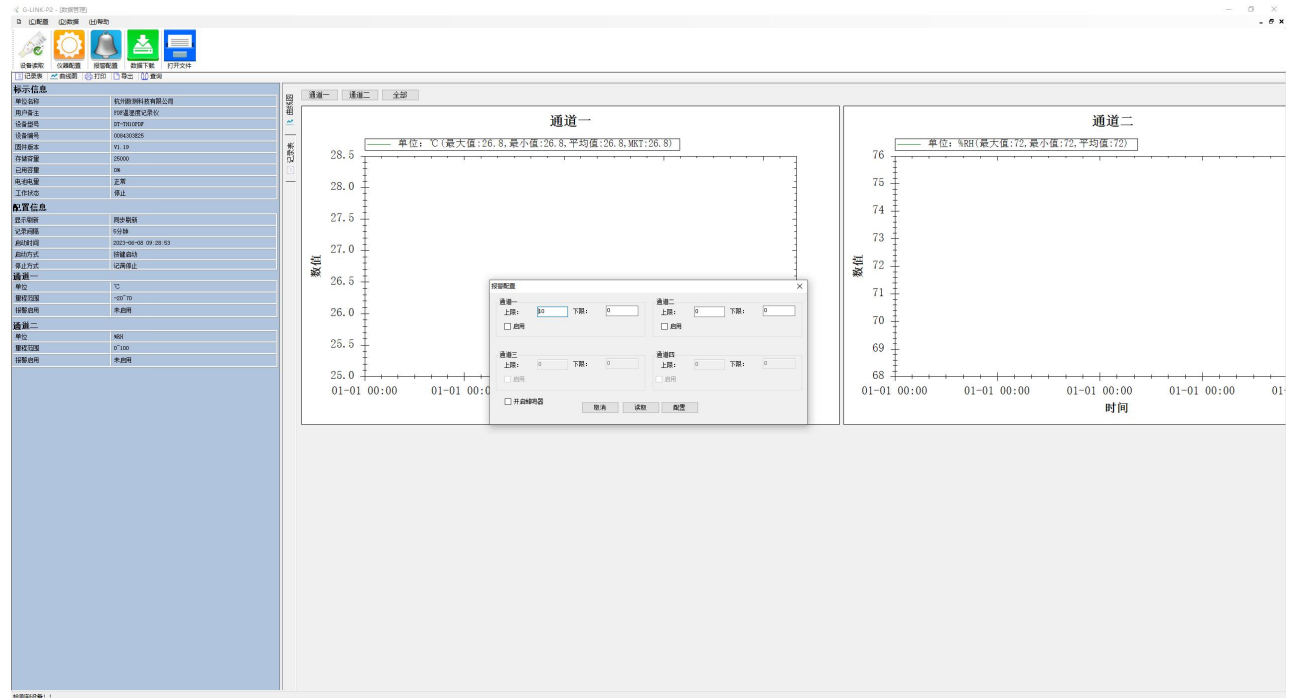


## 3. 根据需要的信息，自行进行填写，选择完成后点击完成。



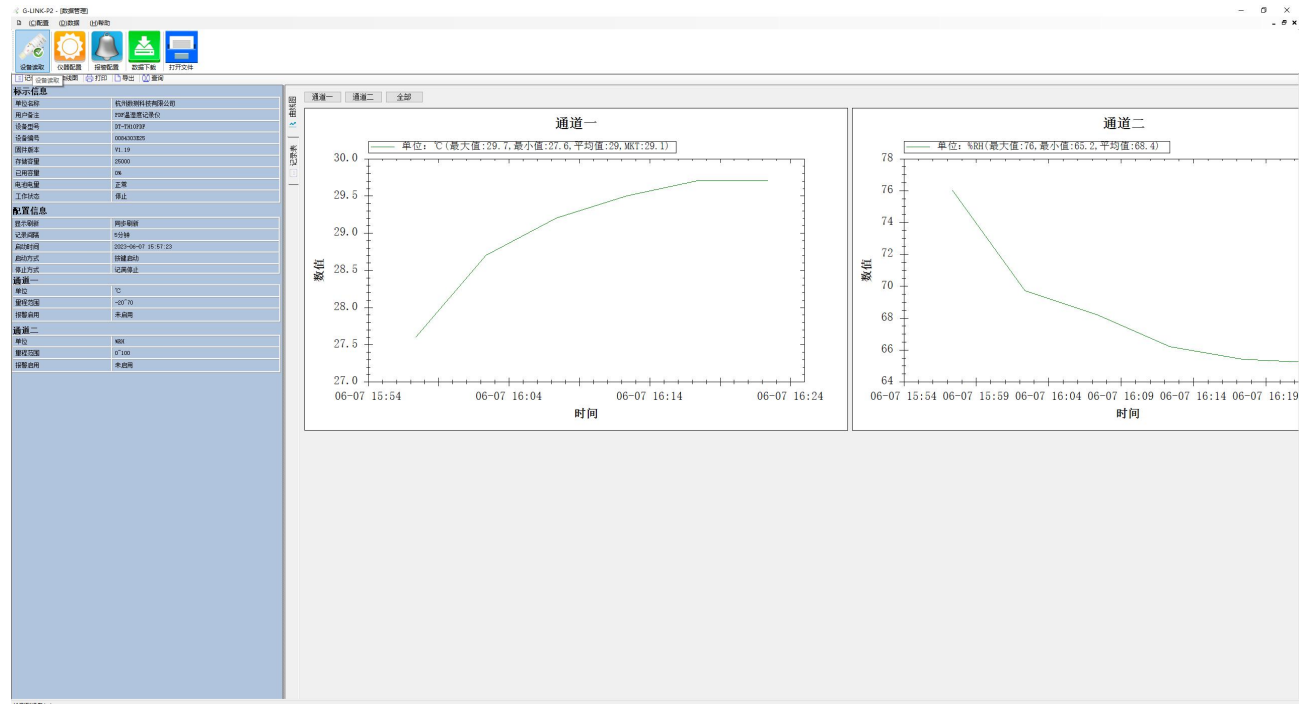
第三步：配置通道的上下线，点击左上角报警配置，如下图：

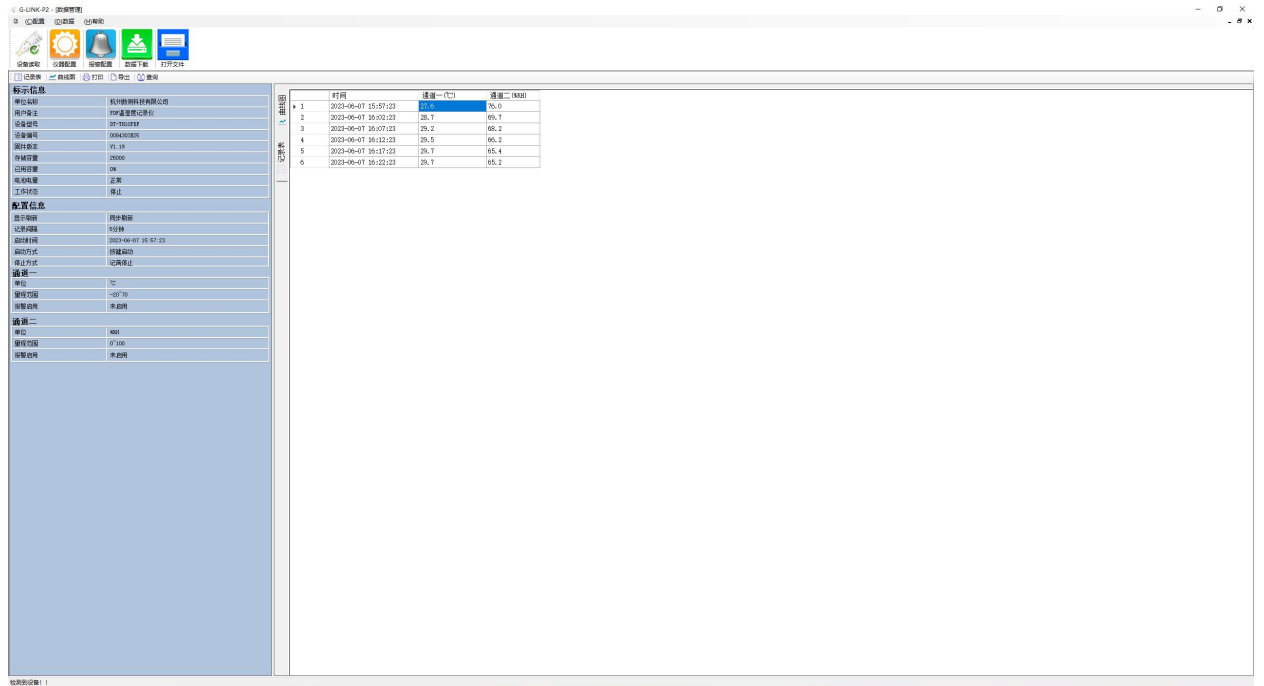
选择通道，勾选启用，填写上下限，勾选开启蜂鸣器，设置完成，点击配置。



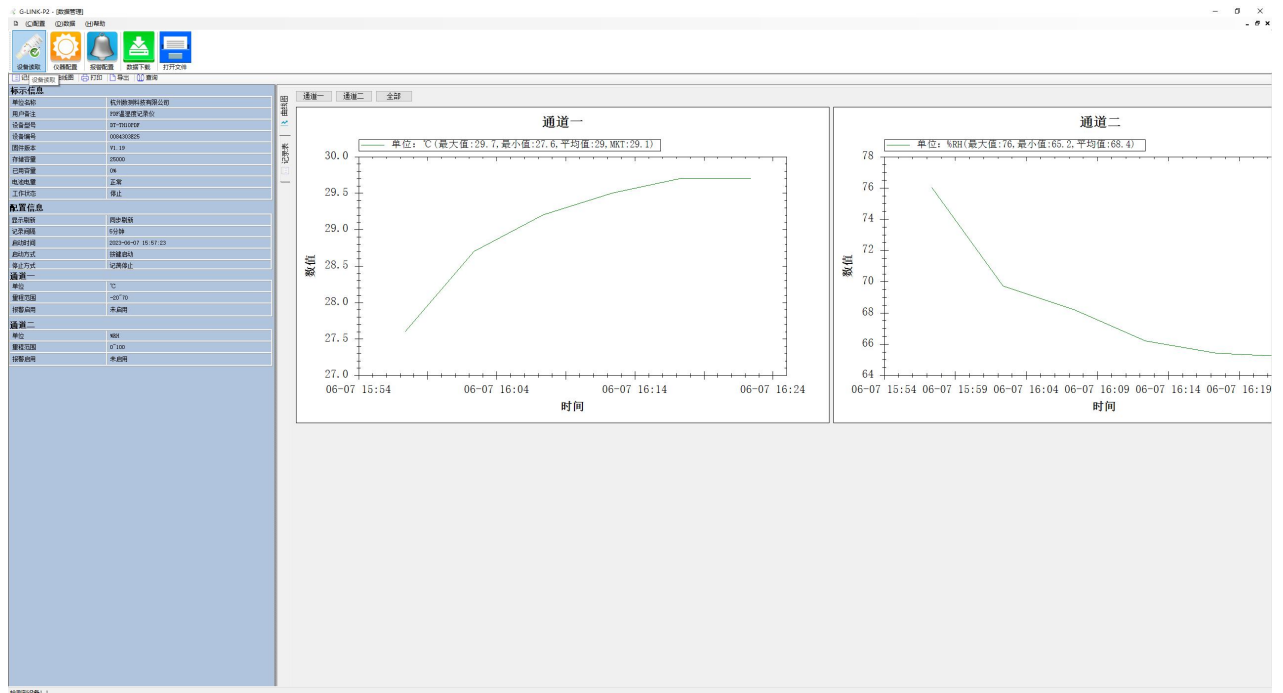
#### 第四步 数据下载

点击左上角数据下载，可以下载设备数据及历史曲线，如下图：





第五步：读取和导出仪器里面的数据  
 点击左上角导出按钮，可将数据导出，如下图：



设备信息	记录结果			
设备型号: DT-TH10PDF	启动时间: 06/07/23 15:57:23			
设备编号: 0084303E25	停止时间: 06/07/23 16:26:49			
量 程: -20.0~70.0℃/0.0~100.0%	记录容量: 25000			
记录间隔: 300 秒	记录条数: 6			
启动方式: 按键启动	持续记录: 30 分 0 秒			
停止方式: 记满停止	最高温度: 29.7℃ 06/07/23 16:17:23			
电池电量: 正常	最低温度: 27.6℃ 06/07/23 15:57:23			
单位名称: 杭州数测科技有限公司	最高湿度: 76.0% 06/07/23 15:57:23			
备注信息: PDF温湿度记录仪	最低湿度: 65.2% 06/07/23 16:22:23			
	平均值: 29.0℃/68.4%			
	M K T值: 29.0℃			
报警信息				
报警范围	报警次数	报警时长	首条报警	当前状态
温度报警关闭	无	无	无	正常
湿度报警关闭	无	无	无	正常
标记值				
日期/时间	通道1(℃)	通道2(%)		
06/07/23 15:57:23	27.6	76		
06/07/23 16:02:23	28.7	69.7		
06/07/23 16:07:23	29.2	68.2		
06/07/23 16:12:23	29.5	66.2		
06/07/23 16:17:23	29.7	65.4		
06/07/23 16:22:23	29.7	65.2		

备注: 可点击图片 放大查看!