

CPCI-BP6606A 背板

产品使用手册

R1.00.00



前言

版权归北京阿尔泰科技发展有限公司所有，未经许可，不得以机械、电子或其它任何方式进行复制。本公司保留对此手册更改的权利，产品后续相关变更时，恕不另行通知。

■ 免责声明

订购产品前，请向厂家或经销商详细了解产品性能是否符合您的需求。

正确的运输、储存、组装、装配、安装、调试、操作和维护是产品安全、正常运行的前提。本公司对于任何因安装、使用不当而导致的直接、间接、有意或无意的损坏及隐患概不负责。

■ 安全使用小常识

1. 在使用产品前，请务必仔细阅读产品使用手册；
2. 对未准备安装使用的产品，应做好防静电保护工作(最好放置在防静电保护袋中，不要将其取出)；
3. 在拿出产品前，应将手先置于接地金属物体上，以释放身体及手中的静电，并佩戴静电手套和手环，要养成只触及其边缘部分的习惯；
4. 为避免人体被电击或产品被损坏，在每次对产品进行拔插或重新配置时，须断电；
5. 在需对产品进行搬动前，务必先拔掉电源；
6. 对整机产品，需增加/减少板卡时，务必断电；
7. 当您需连接或拔除任何设备前，须确定所有的电源线事先已被拔掉；
8. 为避免频繁开关机对产品造成不必要的损伤，关机后，应至少等待 30 秒后再开机。

目 录

■ 1 总线结构.....	3
■ 2 技术参数.....	3
■ 3 背板视图.....	4
3.1 背板顶视图.....	4
3.2 背板底视.....	4
■ 4 引脚分配.....	5
4.1 系统插槽(Slot #1) P2 引脚分配.....	5
4.2 系统插槽(Slot #1) P1 引脚分配.....	5
4.3 通用外围插槽(Slot #2~#4) P2 引脚分配.....	6
4.4 通用外围插槽(Slot #2~#4) P1 引脚分配.....	7
■ 5 背板连接器说明.....	9
5.1 系统复位.....	9
5.2 标准 24Pin ATX 电源连接器插座（母座）.....	9
5.3 调速风扇接口.....	9
5.4 PCI 总线 66M 时钟使能接口.....	9
5.5 PS_ON#接口.....	9

■ 1 总线结构

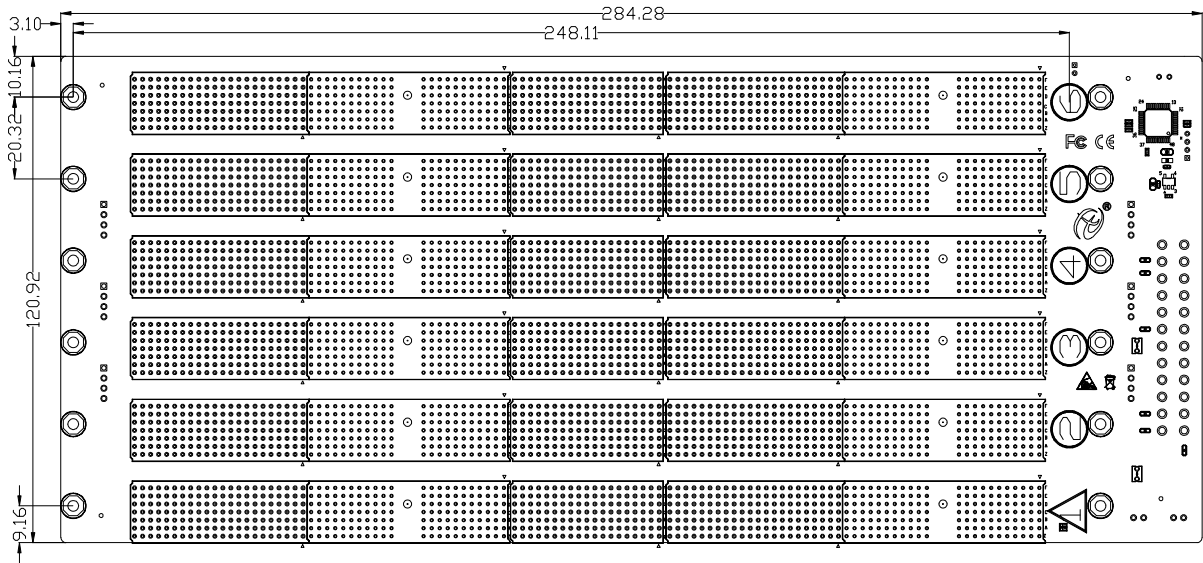
ATX 电源接口	CPCI					
	1	2	3	4	5	6
	CPCI 系统插槽	CPCI 外围插槽				

■ 2 技术参数

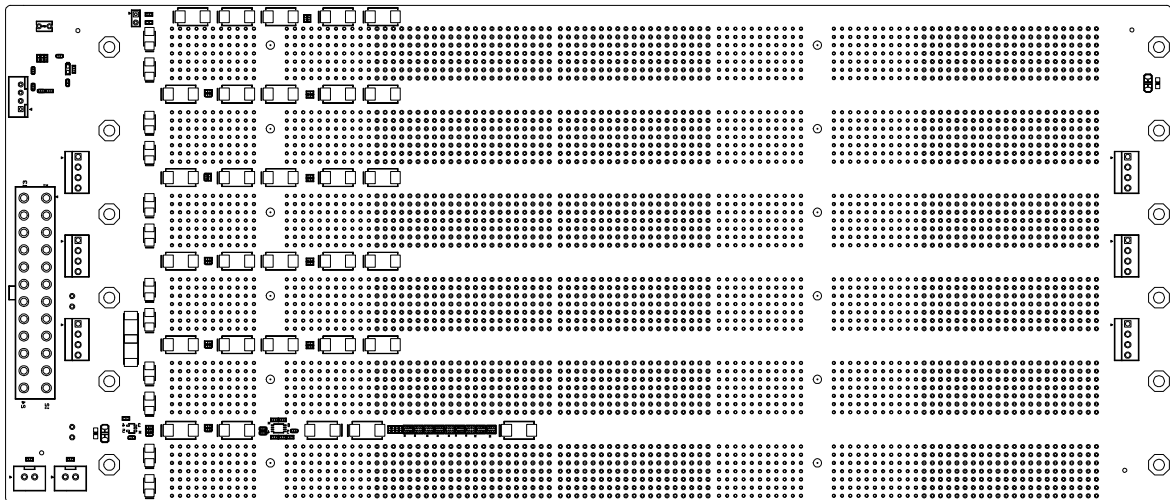
- 6个槽：1个系统插槽和5个外围插槽
- 外观尺寸（mm）：284.28×120.92×3.2（宽度×高度×厚度）
- 电源连接器：1个ATX电源接口
- V(I/O)：+3.3V/+5V可选择（默认+3.3V）
- 工作温度：0℃~+60℃
- 存放温度：-40℃~+85℃

3 背板视图

3.1 背板顶视图



3.2 背板底视



4 引脚分配

4.1 系统插槽(Slot #1) P2 引脚分配

Pin	G	A	B	C	D	E	F
22	GND	GND	GND	GA2	GND	NC	GND
21	GND	NC	GND	NC	NC	NC	GND
20	GND	NC	GND	NC	GND	NC	GND
19	GND	GND	GND	NC	NC	NC	GND
18	GND	NC	NC	NC	GND	NC	GND
17	GND	NC	GND	PRST#	NC	NC	GND
16	GND	NC	NC	DEG#	GND	NC	GND
15	GND	NC	GND	FAL#	NC	NC	GND
14	GND	AD[35]	AD[34]	AD[33]	GND	AD[32]	GND
13	GND	AD[38]	GND	V(I/O)	AD[37]	AD[36]	GND
12	GND	AD[42]	AD[41]	AD[40]	GND	AD[39]	GND
11	GND	AD[45]	GND	V(I/O)	AD[44]	AD[43]	GND
10	GND	AD[49]	AD[48]	AD[47]	GND	AD[46]	GND
9	GND	AD[52]	GND	V(I/O)	AD[51]	AD[50]	GND
8	GND	AD[56]	AD[55]	AD[54]	GND	AD[53]	GND
7	GND	AD[59]	GND	V(I/O)	AD[58]	AD[57]	GND
6	GND	AD[63]	AD[62]	AD[61]	GND	AD[60]	GND
5	GND	C/BE[5]#	GND	V(I/O)	C/BE[4]#	PAR64	GND
4	GND	V(I/O)	NC	C/BE[7]#	GND	C/BE[6]#	GND
3	GND	CLK4	GND	GNT3#	REQ4#	GNT4#	GND
2	GND	CLK2	CLK3	SYSEN#	GNT2#	REQ3#	GND
1	GND	CLK1	GND	REQ1#	GNT1#	REQ2#	GND
Pin	G	A	B	C	D	E	F

4.2 系统插槽(Slot #1) P1 引脚分配

Pin	G	A	B	C	D	E	F
25	GND	5V	REQ64#	ENUM#	3.3V	5V	GND
24	GND	AD[1]	5V	V(I/O)	AD[0]	ACK64#	GND
23	GND	3.3V	AD[4]	AD[3]	5V	AD[2]	GND

22	GND	AD[7]	GND	3.3V	AD[6]	AD[5]	GND
21	GND	3.3V	AD[9]	AD[8]	M66EN	C/BE[0]#	GND
20	GND	AD[12]	GND	V(I/O)	AD[11]	AD[10]	GND
19	GND	3.3V	AD[15]	AD[14]	GND	AD[13]	GND
18	GND	SERR#	GND	3.3V	PAR	C/BE[1]#	GND
17	GND	3.3V	IPMB_SCL	IPMB_SDA	GND	PERR#	GND
16	GND	DEVSEL#	GND	V(I/O)	STOP#	LOCK#	GND
15	GND	3.3V	FRAME#	IRDY#	GND	TRDY#	GND
14	Key	Key	Key	Key	Key	Key	Key
13	Key	Key	Key	Key	Key	Key	Key
12	Key	Key	Key	Key	Key	Key	Key
11	GND	AD[18]	AD[17]	AD[16]	GND	C/BE[2]#	GND
10	GND	AD[21]	GND	3.3V	AD[20]	AD[19]	GND
9	GND	C/BE[3]#	GND	AD[23]	GND	AD[22]	GND
8	GND	AD[26]	GND	V(I/O)	AD[25]	AD[24]	GND
7	GND	AD[30]	AD[29]	AD[28]	GND	AD[27]	GND
6	GND	REQ0#	GND	3.3V	CLK0	AD[31]	GND
5	GND	NC	NC	RST#	GND	GNT0#	GND
4	GND	IPMB_PWR	HEALTHY#	V(I/O)	INTP	INTS	GND
3	GND	INTA#	INTB#	INTC#	5V	INTD#	GND
2	GND	TCK	5V	TMS	TDO	TDI	GND
1	GND	5V	-12V	TRST#	+12V	5V	GND
Pin	G	A	B	C	D	E	F

4.3 通用外围插槽(Slot #2~#4) P2 引脚分配

Pin	G	A	B	C	D	E	F
22	GND	GND	GND	GA2	NC	GND	GND
21	GND	NC	NC	NC	NC	NC	GND
20	GND	NC	NC	NC	GND	NC	GND
19	GND	NC	NC	NC	NC	NC	GND
18	GND	NC	NC	NC	GND	NC	GND
17	GND	NC	GND	NC	NC	NC	GND
16	GND	NC	NC	NC	GND	NC	GND
15	GND	NC	GND	NC	NC	NC	GND
14	GND	AD[35]	AD[34]	AD[33]	GND	AD[32]	GND

13	GND	AD[38]	GND	V(I/O)	AD[37]	AD[36]	GND
12	GND	AD[42]	AD[41]	AD[40]	GND	AD[39]	GND
11	GND	AD[45]	GND	V(I/O)	AD[44]	AD[43]	GND
10	GND	AD[49]	AD[48]	AD[47]	GND	AD[46]	GND
9	GND	AD[52]	GND	V(I/O)	AD[51]	AD[50]	GND
8	GND	AD[56]	AD[55]	AD[54]	GND	AD[53]	GND
7	GND	AD[59]	GND	V(I/O)	AD[58]	AD[57]	GND
6	GND	AD[63]	AD[62]	AD[61]	GND	AD[60]	GND
5	GND	C/BE[5]#	GND	V(I/O)	C/BE[4]#	PAR64	GND
4	GND	V(I/O)	NC	C/BE[7]#	GND	C/BE[6]#	GND
3	GND	NC	GND	NC	NC	NC	GND
2	GND	NC	NC	NC	NC	NC	GND
1	GND	NC	GND	NC	NC	NC	GND
Pin	G	A	B	C	D	E	F

4.4 通用外围插槽(Slot #2~#4) P1 引脚分配

Pin	G	A	B	C	D	E	F
25	GND	5V	REQ64#	ENUM#	3.3V	5V	GND
24	GND	AD[1]	5V	V(I/O)	AD[0]	ACK64#	GND
23	GND	3.3V	AD[4]	AD[3]	5V	AD[2]	GND
22	GND	AD[7]	GND	3.3V	AD[6]	AD[5]	GND
21	GND	3.3V	AD[9]	AD[8]	M66EN	C/BE[0]#	GND
20	GND	AD[12]	GND	V(I/O)	AD[11]	AD[10]	GND
19	GND	3.3V	AD[15]	AD[14]	GND	AD[13]	GND
18	GND	SERR#	GND	3.3V	PAR	C/BE[1]#	GND
17	GND	3.3V	IPMB_SCL	IPMB_SDA	GND	PERR#	GND
16	GND	DEVSEL#	GND	V(I/O)	STOP#	LOCK#	GND
15	GND	3.3V	FRAME#	IRDY#	GND	TRDY#	GND
14	Key	Key	Key	Key	Key	Key	Key
13	Key	Key	Key	Key	Key	Key	Key
12	Key	Key	Key	Key	Key	Key	Key
11	GND	AD[18]	AD[17]	AD[16]	GND	C/BE[2]#	GND
10	GND	AD[21]	GND	3.3V	AD[20]	AD[19]	GND
9	GND	C/BE[3]#	IDSEL	AD[23]	GND	AD[22]	GND
8	GND	AD[26]	GND	V(I/O)	AD[25]	AD[24]	GND

7	GND	AD[30]	AD[29]	AD[28]	GND	AD[27]	GND
6	GND	REQ0#	GND	3.3V	CLK	AD[31]	GND
5	GND	NC	NC	RST#	GND	GNT#	GND
4	GND	IPMB_PWR	HEALTHY#	V(I/O)	INTP	INTS	GND
3	GND	INTA#	INTB#	INTC#	5V	INTD#	GND
2	GND	TCK	5V	TMS	TDO	TDI	GND
1	GND	5V	-12V	TRST#	+12V	5V	GND
Pin	G	A	B	C	D	E	F

注：为了统一概念，本章子标题中采用 **P1**、**P2** 标注，其对应 **PCB** 的序号如下：

P1: 系统插槽(Slot #1) J5

通用外围插槽(Slot #2~#4) **J11、J16、J21、J26、J31**

P2: 系统插槽(Slot #1) J4

通用外围插槽(Slot #2~#4) **J10、J15、J20、J25、J30**

5 背板连接器说明

注：连接器带三角符号的一端为 1 脚

5.1 系统复位

通过短接 CN1 连接器来进行系统复位。

5.2 标准 24Pin ATX 电源连接器插座（母座）

J25: 24PIN ATX 电源接口定义:

引脚	信号	引脚	信号	引脚	信号	引脚	信号
1	+3.3V	7	GND	13	+3.3V	19	GND
2	+3.3V	8	NC	14	-12V	20	NC
3	GND	9	NC	15	GND	21	+5V
4	+5V	10	+12V	16	PS_ON#	22	+5V
5	GND	11	+12V	17	GND	23	+5V
6	+5V	12	+3.3V	18	GND	24	GND

5.3 调速风扇接口

CN4、CN5、CN6、CN7、CN8、CN9 为调速风扇接口:

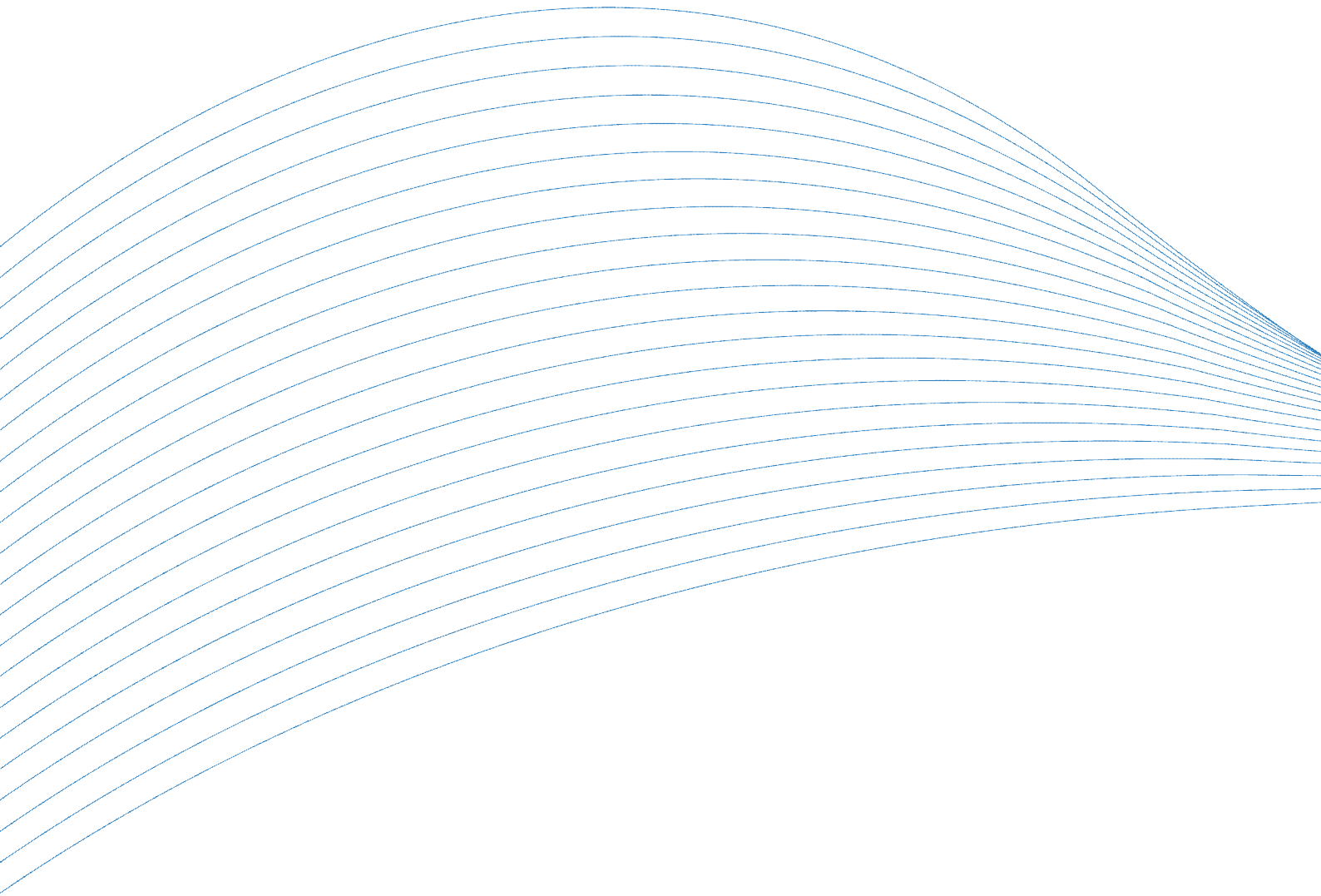
引脚	定义
1	GND
2	+12V
3	NC
4	SPD_CTRL

5.4 PCI 总线 66M 时钟使能接口

J6: PCI 总线 66M 时钟使能接口，短接为 66M 使能，悬空为 33M。

5.5 PS_ON#接口

当使用 ATX 电源时，可以通过短接 CN2 来打开电源。



阿尔泰科技

服务热线：400-860-3335

网址：www.art-control.com